

Catalunya Futur
Impulsem l'economia catalana

L'economia catalana, motor del creixement. Diagnòstic

Col·legi d'Economistes de Catalunya
Abril 2002

Índex

0. L'economia catalana, motor del creixement econòmic espanyol i europeu	3
1. Dinamisme de l'economia catalana	4
1.1. L'economia productiva de Catalunya: anàlisi de la seva estructura sectorial	6
1.2. La inversió industrial com a impulsor del dinamisme de l'economia productiva	10
1.3. La internacionalització com a motor d'una nova economia	10
1.3.1. El comerç exterior	10
1.3.2. Les inversions estrangeres	12
1.3.3. Les inversions catalanes a l'estranger	15
1.3.4. L'activitat turística	17
2. L'empresa com a base de l'economia catalana	18
2.1. El teixit empresarial	18
2.2. Els centres de decisió	20
3. Les infraestructures: suport del dinamisme econòmic de Catalunya	23
3.1. Panorama de les infraestructures a Catalunya	23
3.2. Situació relativa de Catalunya	25
3.3. La diversitat de criteris en l'assignació de recursos estatals en infraestructures	28
4. El mercat de treball en sintonia europea	31
4.1. Trets més significatius	31
4.2. El nivell de qualificació del factor humà	32
4.3. Dèficit de mà d'obra en el mercat de treball	33
5. Una activitat econòmica desequilibrada territorialment	35
6. La recerca, desenvolupament i innovació (R+ D+ I) com a repte	38
7. La Societat de la Informació com a fita de futur	41
7.1. Les tecnologies de la informació i la comunicació a les llars	41
7.2. Les tecnologies de la informació i la comunicació a les empreses	43
8. La qualitat de vida: factor d'atracció de Catalunya	45

0. L'economia catalana, motor del creixement econòmic espanyol i europeu

Més enllà del paper que sempre ha tingut Catalunya com un dels principals motors de l'economia espanyola, i que seguirà tenint, el seu futur només es pot entendre en el marc europeu i dins del context mundial. Les seves potencialitats de creixement solament tenen sentit dins del què és i serà la Unió Europea, entenent aquesta com un dels protagonistes més importants de l'economia internacional i sent conscients que els reptes de Catalunya, tot i estar íntimament vinculats a la realitat comunitària, ultrapassen aquest context. El Principat ha de fer front en els propers anys a fites de gran relleu, com, per exemple, l'ampliació de la Unió Europea a nous països, el desenvolupament dels països del nord d'Àfrica, l'estretament de relacions amb el continent llatinoamericà, la cada vegada major competència dels països del sud-est asiàtic i la incorporació de la Xina a l'Organització de Comerç Mundial (OMC).

El paper de l'economia catalana ha de passar per convertir-se en un dels motors industrials i de serveis de la Unió Europea, esdevenint un clar protagonista de l'economia del sud d'Europa i de la Mediterrània, però sense perdre de vista la necessitat de constituir un referent de l'economia mundial. No es tracta de transformar la nostra realitat econòmica, sinó més aviat de ser capaços d'adaptar-la a les circumstàncies d'una Europa més integrada i d'un món més globalitzat, aprofundint en els aspectes diferencials que doten a Catalunya d'avantatge competitiu. La indústria, els serveis empresarials i logístics, el turisme, la formació i la recerca són alguns dels àmbits en els quals el Principat destaca, i que en el futur ens poden aportar encara més centralitat dins d'un marc en el que la referència més propera ha de ser Europa. Cal potenciar el creixement econòmic català, però, a més, que aquest no perdi qualitat.

Impulsar les inversions i les millores de la competitivitat de Catalunya en aquesta direcció és el repte comú de tots els agents que actuen al Principat, tant públics com privats, la qual cosa vol dir una estreta col·laboració entre les administracions públiques i el teixit empresarial i social.

1. Dinamisme de l'economia catalana

Un tret indiscutible de l'economia catalana al llarg del temps és el seu dinamisme, sobre una base sòlida, estable i sanejada, és a dir, sobre les arrels que defineixen la marxa dels països industrialitzats. Aquest dinamisme s'ha caracteritzat per ser en general superior al de la mitjana de l'economia espanyola, de la Unió Europea i, fins i tot, dels països de l'OCDE. El creixement de les macromagnituds dels darrers anys així ho palesen, la qual cosa ha permès incrementar el pes econòmic de Catalunya i, al mateix temps, la renda per càpita dels seus ciutadans, apropant-la als nivells d'altres països del nostre entorn més desenvolupat.

Dins el context d'Espanya, Catalunya s'ha caracteritzat en el període 1985-1996 per una taxa de creixement del PIB en termes constants d'un 4,1%, per sobre del 3,3% de mitjana estatal, dinamisme que entre el 1996 i el 2001 ha estat d'un 3,4%, similar a la taxa corresponent al conjunt espanyol. El diferencial de dinamisme mantingut per Catalunya durant molts anys ha permès que el seu pes econòmic dins el global de l'Estat en termes de PIB hagi passat del 18,1% el 1986 al 19,2% el 2000. A més, no s'ha d'oblidar que Catalunya és la comunitat autònoma més important des del punt de vista econòmic (130,8 milions d'euros l'any 2002), amb un volum de PIB molt per sobre del d'altres regions (la Comunitat de Madrid compta amb un PIB estimat en 108,2 milions d'euros).

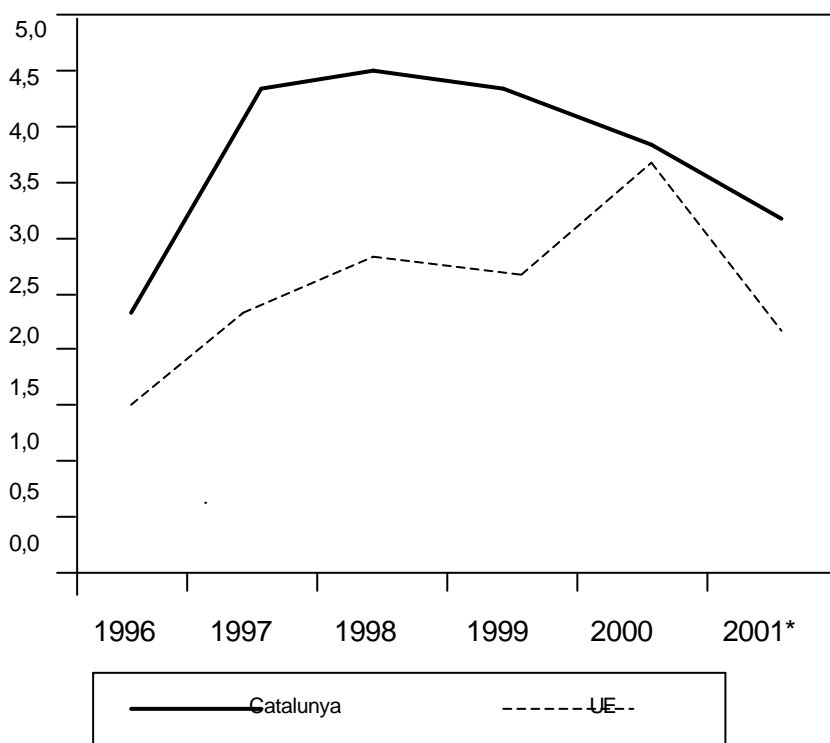
Val a dir que el major pes específic de Catalunya sobre l'Estat en termes de PIB i en termes de població ocupada, així com el dinamisme més gran del primer que del segon, palesa varis fets força importants a destacar. D'una banda, que Catalunya es caracteritza per uns nivells de productivitat superiors a la mitjana estatal i, per altra banda, que l'evolució de la productivitat al llarg dels anys ha estat més favorable per a Catalunya que per al conjunt d'Espanya. Tot això ha suposat que la renda per habitant registri un major creixement a Catalunya que al global de l'Estat, situant als ciutadans catalans entre els més rics de tota Espanya. Així, per exemple, entre el 1985 i el 1996 el PIB per càpita va augmentar en termes constants a una mitjana anual d'un 3,9%, per sobre del 3,1% de mitjana estatal. A més, es pot apuntar que segons dades del 1998 totes les províncies catalanes presenten uns indicadors de renda i benestar superiors en més d'un 10% a la mitjana espanyola, destacant, especialment, Girona i Barcelona (140,9 i 127,3 sobre una mitjana d'un 100,0).

En el context europeu, Catalunya es caracteritza per disposar d'una economia d'una magnitud en termes de PIB comparable a la de diversos estats comunitaris o a algunes de les seves regions industrials més dinàmiques. Mesurat en paritat de poder de compra, el PIB català és un 16% més gran que el de Finlàndia i un 51% més elevat que el d'Irlanda, segons dades de l'any 1998.

Dins la Unió Europea el Principat destaca com una de les regions més dinàmiques. Durant el període 1987-1996 Catalunya va ser una de les vint-i-cinc regions europees que

més van créixer. D'altra banda, d'entre les trenta regions més grans de la Unió Europea, és a dir aquelles que representen més d'un 1% del PIB comunitari, el Principat es situa dins el grup de les que més aporten al creixement econòmic. Concretament, en el període 1986-1997 aquesta aportació va ser del 2,3%, proporció només superada per set de les regions europees. Això s'explica perquè el creixement de l'economia catalana va ser – després de la de Berlín- el més elevat, amb una taxa real anual acumulativa d'un 3,7%, mentre que la mitjana de la Unió Europea fou d'un 2,4%. Val a dir que entre el 1995 i el 2001 el PIB de Catalunya ha crescut constantment a una taxa d'entre 0,5 i 1,5 punts percentuals per damunt de la mitjana europea, i de l'ordre de mig punt per sobre de la mitjana corresponent als països més industrialitzats integrats dins l'OCDE. Pel que fa específicament als anys 2000 i 2001, es pot assenyalar que el PIB català ha crescut un 3,7% i un 2,5%, respectivament, mentre que el PIB comunitari ha augmentat un 3,3% i un 1,7% -3,5% i 1,6% la zona euro- i el de l'OCDE un 3,7% i un 1,0%. D'altra banda, cal destacar que el dinamisme de Catalunya també s'ha posat de relleu en els increments de productivitat. De fet, al llarg del període 1986-1997 el Principat va registrar guanys de productivitat real a una taxa acumulativa anual d'1,6%, per sobre de la mitjana comunitària. D'entre les regions europees amb creixement de l'ocupació en aquests anys, Catalunya va ser la setena en termes d'augment de productivitat.

Evolució del PIB de Catalunya i de la Unió Europea: 1996-2001 (taxes de creixement en %)



* Previsió.

Font: Institut d'Estadística de Catalunya, Comissió Europea i Departament d'Economia i Finances.

Tot això ha permès que el pes específic de l'economia catalana s'incrementi significativament en el conjunt de l'economia comunitària i dels països més industrialitzats, alhora que el nivell de renda del ciutadà català convergeixi progressivament a la mitjana d'altres països del nostre entorn. Així, es pot apuntar que el PIB per càpita de Catalunya és lleugerament superior a la mitjana de la Unió Europea, prenent valors similars als de països com Finlàndia, Holanda i Irlanda.

El fort dinamisme que l'economia catalana ha experimentat en els darrers anys es recolza en un bon comportament de l'economia productiva i, al seu torn, en una estructura sectorial consolidada, i s'ha fonamentat en un intens creixement de la inversió industrial i en un acusat procés d'internacionalització econòmica.

1.1. L'economia productiva de Catalunya: anàlisi de la seva estructura sectorial

Des del punt de vista de la seva composició sectorial, cal destacar que l'economia catalana es caracteritza per ser molt diversificada i eminentment transformadora, seguint les grans línies de desenvolupament dels països més industrialitzats. Al llarg de la seva història, Catalunya ha passat de tenir una base fonamentalment agrària, a transformar-se en una economia industrialitzada i, més tard, a incorporar-se al procés de terciarització.

Segons dades de l'any 2000, l'estructura econòmica de Catalunya compta amb un pes específic important de la indústria, que suposa el 29,1% del VAB total, però també disposa d'un sector serveis d'una gran envergadura, atès que aporta el 61,3%. En comparació amb la Unió Europea, s'observa que Catalunya palesa una composició sectorial caracteritzada per un major pes específic de la indústria i de la construcció, i per una menor rellevància dels serveis i de l'agricultura. Es pot afegir que Catalunya és una de les regions europees que presenta un grau d'especialització més elevat en activitat industrial, per darrera solament de Baden-Württemberg i Renània-Palatinat, i per sobre, per exemple, de la Llombardia, Nord-Westfàlia o Roine-Alps. Val a dir que l'estructura sectorial del Principat és molt similar a la de la Llombardia o a Finlàndia, amb la indústria i els serveis com a eixos bàsics. Realment, la marxa de l'economia catalana apareix íntimament vinculada a l'evolució d'aquests dos grans sectors. A tall d'exemple, es pot apuntar que la moderació en el ritme de creixement del PIB de Catalunya de l'any 2001 s'explica, bàsicament, per la desacceleració experimentada per l'activitat industrial, que va passar d'un dinamisme d'un 3,9% el 2000 a un 1,5% el 2001, mentre que el conjunt econòmic va registrar un augment d'un 3,7% i d'un 2,5% en els mateixos exercicis.

Composició sectorial de l'economia de Catalunya i de la Unió Europea (% del valor afegit brut de l'economia)

Sectors econòmics	Catalunya (2000)	Unió Europea (1999)
Agricultura	1,8	2,1
Indústria	29,1	24,4
Construcció	7,8	4,9

Serveis	61,3	68,6
TOTAL	100,0	100,0

Font: Institut d'Estadística de Catalunya i Eurostat.

A nivell d'Espanya, Catalunya és la comunitat autònoma que concentra un dels majors potencials d'activitat industrial i de serveis. De fet, a Catalunya es localitza el 30,9% de la indústria espanyola i el 18,0% del sector terciari en termes de PIB. Val a dir que durant la segona meitat de la dècada dels anys noranta el pes específic de Catalunya sobre la indústria estatal ha crescut en més de 7 punts percentuals, mentre que s'ha mantingut estable pel que fa als serveis. Pel que fa a la resta de branques, cal apuntar que en els darrers anys la rellevància de Catalunya dins el global d'Espanya disminueix en termes d'activitat agrària i s'incrementa uns 2 punts percentuals en construcció.

Respecte al conjunt estatal, Catalunya palesa un major grau d'especialització en activitat industrial i en serveis de mercat, però inferior pel que fa a l'agricultura i als serveis no destinats a la venda. En el cas concret de la indústria, això és manifesta en el fet que Catalunya abraça una part molt important d'algunes activitats específiques del global espanyol, algunes de les quals són estratègiques des del punt de vista estructural i tecnològic. Exemples d'això es troben a la química i els plàstics (cas de la química bàsica i la farmàcia), el tèxtil i la confecció (cas de la majoria de subsectors), l'alimentació i les begudes (cas del cava), els productes metàl·lics i la maquinària (cas de maquinària lleugera per a la indústria transformadora), el material de transport (cas dels components per a l'automoció i de les motocicletes i ciclomotors), el material elèctric (cas de l'aparellatge elèctric i dels fils i cables aïllats) i l'electrònica (cas de l'electrònica de consum). No s'ha d'oblidar, en qualsevol cas, l'important i dinàmic teixit econòmic que s'engloba en les activitats de serveis, amb un pes específic molt rellevant del comerç, el transport, l'hostaleria i les finances i les assegurances. En el cas del comerç, per exemple, l'any 2001 es comptabilitzen 111.507 establiments, amb una ocupació en el comerç minorista de 266.125 persones. Catalunya concentra el 19,4% del VAB del comerç minorista del conjunt estatal. Val a dir, així mateix, que el Principat destaca com capdavantera a Espanya en l'àmbit dels serveis de caire privat, amb una presència notable i hegemònica en àmbits com per exemple l'ensenyament, la sanitat o el transport.

Cal ressenyar, però, que la composició sectorial de l'economia catalana no ha estat estàtica al llarg del temps. Catalunya ha sabut acomodar en tot moment la seva estructura als contextes econòmics, productius i tecnològics de cada època. Així, per exemple, en el cas industrial s'observa com la preponderància del tèxtil i la confecció va deixar pas al protagonisme de les branques metal·lúrgiques, així com de la química i els plàstics i de l'alimentació i les begudes. Per exemple, es pot apuntar que les branques metal·lúrgiques han passat d'aportar el 13,2% del valor afegit brut industrial l'any 1953 a aportar al voltant d'una tercera part en l'actualitat. Pel que fa al sector serveis, val a dir que les activitats més tradicionals, com les finances, el comerç o el transport, han estat capaces d'adaptar-se a nous marcs, incorporant tecnologies i transformant les seves estructures, alhora que s'ha anat desenvolupant noves activitats, com ara les telecomunicacions o els

serveis a les empreses. Es pot assenyalar que l'evolució de la composició sectorial de Catalunya s'ha caracteritzat al llarg del temps per un augment del pes específic de branques d'activitat de demanda dinàmica, d'intensitat tecnològica significativa i d'elevat valor afegit, apropant-se a l'estructura sectorial pròpia de la Unió Europea. Així, en el cas industrial s'aprecia que les branques considerades d'intensitat tecnològica mitjana passen d'aportar el 26,0% del valor afegit brut del conjunt del sector l'any 1993 a aportar el 31,8% el 2000. Tot i això, a Catalunya encara predominen –si bé amb un pes relatiu menor al del passat- aquelles activitats que es situen en l'àmbit de la demanda feble, de la intensitat tecnològica baixa i d'un valor afegit reduït, la qual cosa mostra que, malgrat que els avenços realitzats han estat importants, les diferències amb la Unió Europea són encara substancials. De fet, les branques d'intensitat tecnològica feble suposen gairebé el 56% del total industrial en termes de valor afegit brut.

Estructura sectorial de la indústria segons la intensitat tecnològica de les branques d'activitat: 1993 i 2000 (% sobre el valor afegit brut industrial)

Branques d'activitat	1993	2000
Branques d'intensitat tecnològica alta (material elèctric i electrònic, màquines d'oficina i instrumentació, i productes farmacèutics)	13,0	12,3
Branques d'intensitat tecnològica mitjana (química, cautxú i plàstics, material de transport, i maquinària mecànica)	26,0	31,8
Branques d'intensitat tecnològica feble (resta d'activitats)	61,0	55,9
TOTAL	100,0	100,0

Font: Institut d'Estadística de Catalunya.

Actualment, el teixit sectorial de l'economia catalana és força divers, comptant amb la presència de pràcticament totes les branques d'activitat, i seguint, a grans trets, els referents que marquen els països més desenvolupats. Dins el sector agrari, destaquen les activitats pròpies de l'agricultura i, de manera especial, de la ramaderia. Pel que fa a la indústria, s'ha de ressenyar pel seu pes específic la química, l'alimentació i les begudes i la metal·lúrgia i els productes metàl·lics. Finalment, en el sector serveis cal destacar el comerç i les reparacions, la restauració i l'hostaleria, les finances i les assegurances i el transport.

Malgrat el caràcter equilibrat de l'estructura sectorial de l'economia, s'ha d'assenyalar que Catalunya palesa una participació encara poc significativa de sectors que es consideren puntals en el context internacional de l'actualitat i del futur més proper, com són, per exemple, l'aeronàutica, la biotecnologia, l'electrònica professional, la instrumentació, els nous materials, les telecomunicacions o la informàtica. Es tracta de branques de demanda dinàmica, i intensives en tecnologia i en valor afegit, que estan en la base de la nova economia i que doten de diferenciació als països més avançats.

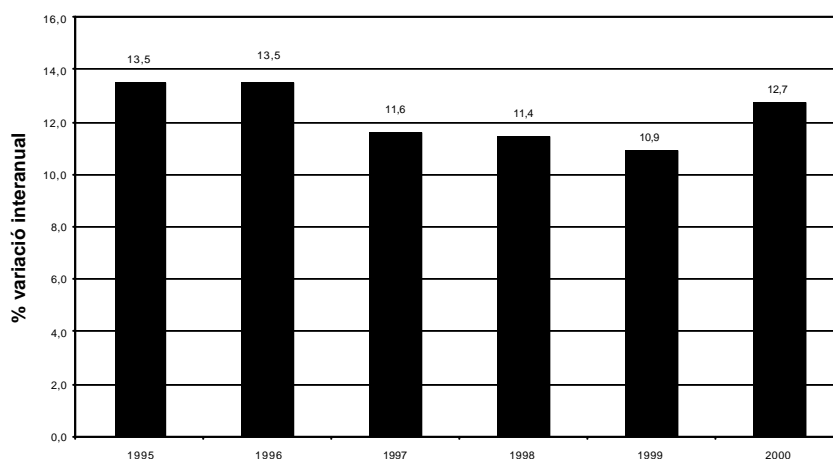
1.2. La inversió industrial com a impulsora del dinamisme de l'economia productiva

El sector industrial ha crescut ininterrompudament a Catalunya des de l'any 1993 i en aquesta favorable evolució ha jugat un paper determinant la progressió de la inversió, la qual ha contribuït decisivament a la renovació i modernització de l'aparell productiu de les empreses.

La inversió industrial és una variable extremadament útil, no només per caracteritzar la conjuntura actual sinó, també, per anticipar comportaments econòmics a mig i llarg termini. No s'ha d'oblidar que la inversió és la principal responsable de les fluctuacions de la producció i l'ocupació industrial a curt termini, influeix de manera determinant en el creixement econòmic, atesos els seus efectes d'arrosegament sobre la resta d'activitats, i és el mitjà a través del qual els avenços tecnològics s'incorporen a les empreses. Com és evident, a més d'estar íntimament lligada a les expectatives de les empreses industrials sobre l'evolució econòmica futura, la marxa de la inversió informa sobre la consistència competitiva del teixit productiu.

Des de que a l'any 1995 es va iniciar l'estudi sistemàtic de l'evolució anual de la inversió industrial a Catalunya, aquesta variable ha crescut a taxes superiors al 10% anual en termes nominals. Això significa que l'increment acumulat de la inversió que ha rebut el sector industrial català entre el 1995 i el 2000 és superior al 100% en termes nominals o, si es prefereix, que les empreses industrials catalanes van invertir l'any 2000 més del doble de la quantitat que invertien el 1995, fet que, si més no, és expressiu d'un dinamisme empresarial molt significatiu a l'hora de renovar l'aparell productiu i millorar, així, la posició competitiva del sector industrial.

Evolució anual de la inversió industrial a Catalunya: 1995-2000



Font: Direcció General d'Indústria.

1.3. La internacionalització com a motor d'una nova economia

El procés d'obertura a l'exterior de l'economia catalana està relacionat amb el fenomen de la construcció europea. És a partir de l'Acord Preferencial del 1970 amb el que llavors es coneixia com a Mercat Comú i, sobretot, arran de l'adhesió d'Espanya a la Comunitat Europea l'any 1986 que Catalunya accelera el seu procés d'internacionalització, la qual cosa s'expressa en un creixement intens del seu comerç exterior, l'arribada d'una gran quantitat d'inversió estrangera i, en els darrers anys, la realització d'una xifra molt considerable d'inversions directes fora d'Espanya per part de les empreses catalanes. A això cal afegir el continu creixement que habitualment ve registrant l'activitat turística.

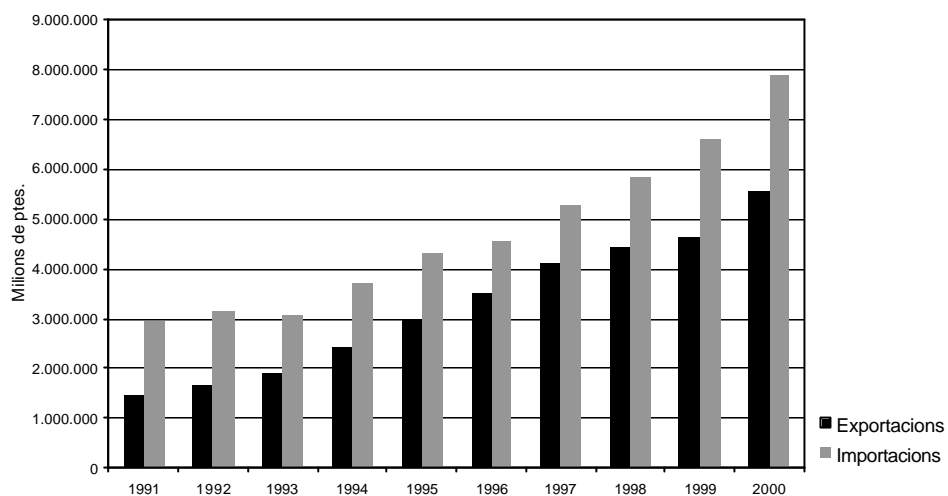
1.3.1. El comerç exterior

Pel que fa a l'activitat comercial, l'espectacular increment observat en els intercanvis de Catalunya amb l'estranger després de l'ingrés a la Comunitat Europea ha permès que el seu grau d'obertura (la proporció que el comerç exterior representa sobre el PIB) arribi al 69%, un percentatge molt important, especialment quan es comprova que era de poc més del 32% l'any 1986. En aquesta evolució cal destacar l'accelerada progressió de les exportacions, les quals s'han multiplicat per 6,7 en termes nominals entre el 1986 i el 2000, per passar de 828.000 milions de PTA. a més de 5,5 bilions de PTA., que significa una taxa d'increment anual acumulativa del 14,5%. A Catalunya hi ha actualment unes 17.000 empreses exportadores i les seves vendes a l'exterior superen les de països com ara Grècia, Hongria, Txèquia o Argentina. Val a dir que Catalunya concentra el 26,8% del total de les exportacions espanyoles segons dades del 2000, percentatge que resulta substancialment més elevat si hom considera les exportacions relatives a mercaderies d'alt contingut tecnològic (41,3%), com les corresponents a farmàcia, electrònica o maquinària d'oficina.

Les importacions també s'han incrementat significativament en el període 1986-2000, en multiplicar-se per 5,4 en termes nominals i passar d'1,4 bilions de PTA. a 7,8 bilions de PTA., que significa una taxa d'augment anual acumulativa del 12,8%. Actualment, Catalunya abraça el 28,5% del total de les compres estatals a l'exterior. Com a conseqüència d'aquesta progressió de les importacions, notable però inferior a la de les vendes a l'estranger, el dèficit comercial ha crescut a una taxa anual acumulativa del 9,9% en termes nominals, un ritme inferior al de les exportacions i les importacions. També com a conseqüència d'aquestes evolucions, la taxa de cobertura, és a dir, la relació entre exportacions i importacions o, si es prefereix, la part de les importacions que es pot finançar amb les exportacions, ha passat de xifres a l'entorn del 50% durant el final de la dècada dels anys vuitanta i principis dels noranta a xifres d'entre el 70% i el 75% a finals dels noranta.

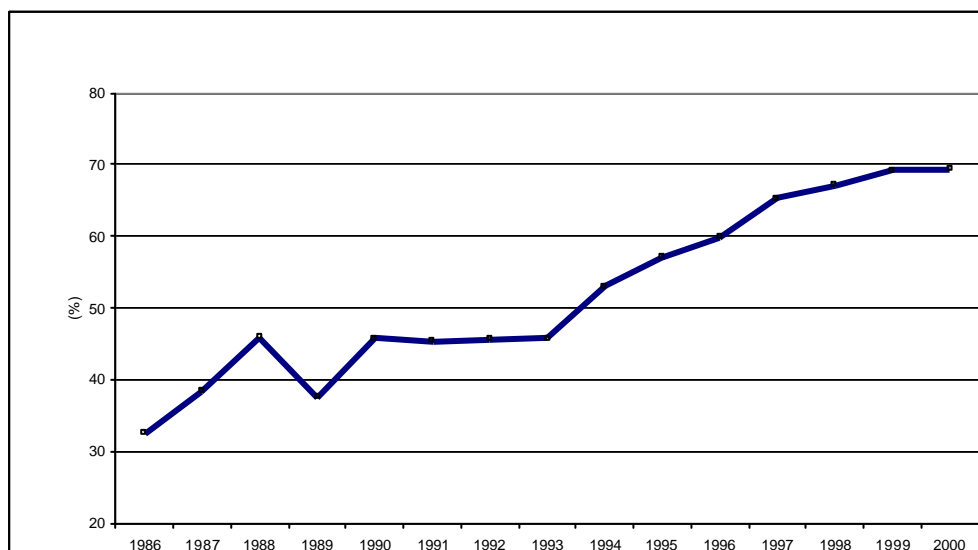
Evolució del comerç exterior de Catalunya: 1991-2000

Font: Institut d'Estadística de Catalunya.



L'observació de la distribució geogràfica del comerç exterior de Catalunya mostra el pes dominant que té la Unió Europea com a proveïdor d'importacions i com a mercat de destinació de les exportacions. Així, mentre que el 1985 el comerç amb la Comunitat Europea representava el 45% dels nostres intercanvis exteriors, l'any 2000 les exportacions van representar el 69,5% i les importacions el 62,7%. Entre la resta de socis comercials de Catalunya cal assenyalar els països llatinoamericans, els Estats Units, la resta d'Europa Occidental i el nord d'Àfrica pel que fa a les exportacions, i els Estats Units, els països asiàtics i la resta de països europeus quant a les importacions.

Evolució del grau d'obertura comercial de l'economia a Catalunya: 1986-2000 (exportacions + importacions sobre el PIB, en %)



Font: Institut d'Estadística de Catalunya i elaboració pròpia.

1.3.2. Les inversions estrangeres

Pel que fa a les inversions estrangeres directes, el desequilibri entre entrades i sortides ha estat, tradicionalment, molt més accentuat que en els intercanvis comercials. La inversió forana a Catalunya va representar el 2000 el 6,2% del PIB català, mentre que la inversió catalana a l'estranger, tot i el seu extraordinari dinamisme durant els darrers anys, va suposar el 5,6% del PIB. No obstant això, aquesta circumstància està canviant significativament.

La inversió procedent de l'exterior assoleix unes magnituds considerables al Principat a partir, fonamentalment, de començaments de la dècada dels anys noranta. Es va mantenir en registres molt estables durant la primera meitat de la dècada i va créixer de manera sostinguda durant la segona meitat. Cal aclarir que el 1999 es produeix una davallada que és conseqüència dels canvis metodològics que es van produir en la recopilació d'informació estadística en aquell any. Des de llavors, les estadístiques d'inversió estrangera directa no inclouen les reinversions de societats estrangeres presents a Catalunya i que representaven una quarta part del total. L'any 2000 la inversió forana a Catalunya va ser de 1.209 milers de milions de PTA.. Segons el Centre d'Innovació i Desenvolupament Empresarial (CIDEM), el 2000 es comptabilitzava un total d'unes 2.000 multinacionals estrangeres amb presència a Catalunya.

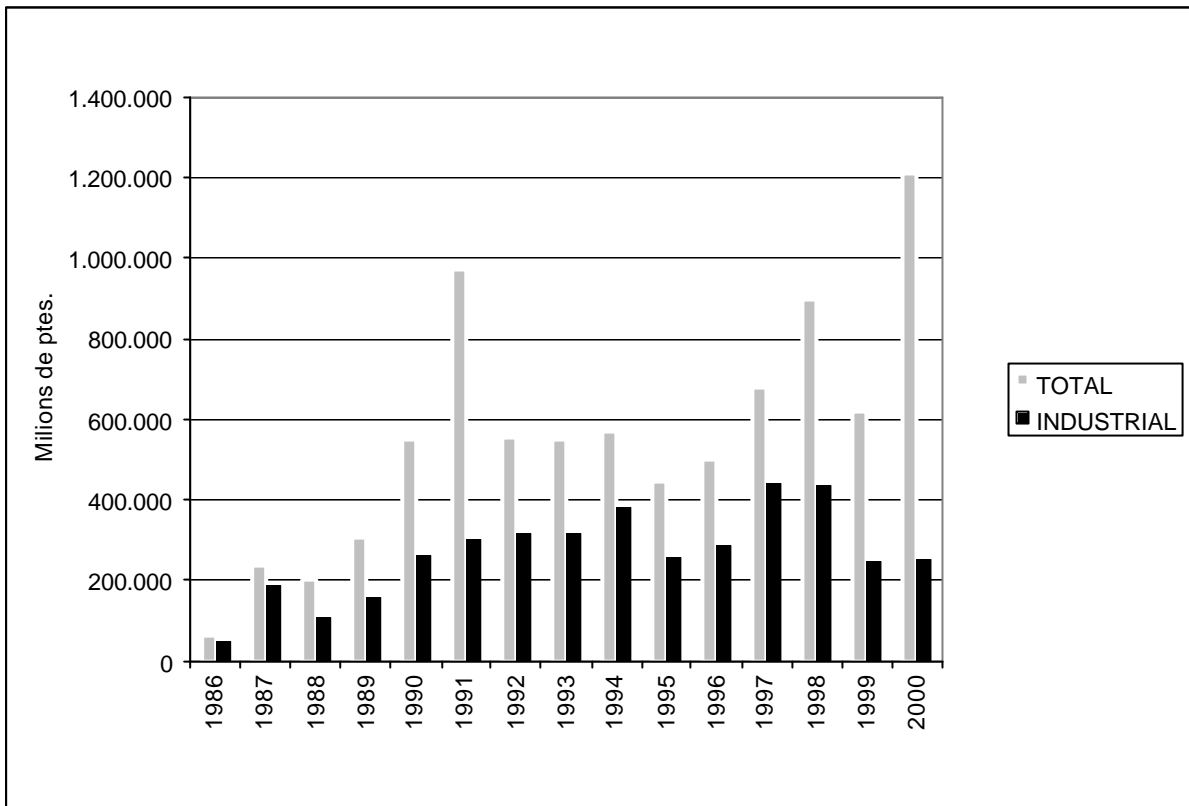
La inversió estrangera al Principat es concentra especialment en el sector industrial, el qual ha rebut gairebé la meitat del total en el període 1986-2000, amb anys en els quals ha arribat a representar gairebé el 80%. Aquesta inversió ha estat especialment important en les activitats anomenades estructurants, raó per la qual ha tingut un paper molt important a l'hora de generar efectes induïts sobre la resta del teixit productiu i articular a partir de la seva activitat una veritable trama de relacions interempresarials. La inversió estrangera ha dinamitzat notablement el sector industrial català en aportar tecnologia, formació dels treballadors, nous mètodes de gestió i producció i, eventualment, activitats de recerca i desenvolupament.

A Catalunya hi ha instal·lades més de 600 multinacionals industrials estrangeres ¹, la importància quantitativa de les quals és considerable, ja que, malgrat representar només l'1,7% del total d'empreses manufactureres amb assalariats, suposen el 47,5% de la facturació total de la indústria, el 60,5% de les exportacions i el 39,7% de l'ocupació industrial. La importància del seu impacte s'expressa també en el fet que les deu més grans ² generen a Catalunya el 15% de la facturació industrial, el 30% de les vendes a l'exterior i el 9% de l'ocupació industrial.

¹ J. Solà, P. Miravittles i G. Rodríguez (2001), "Estratègies industrials de les multinacionals estrangeres a Catalunya", Papers d'economia industrial, núm. 15, Departament d'Indústria, Comerç i Turisme.

² Seat, SA; Nissan Motor Iberica, SA.; Bayer Hispania, SA; Nestlé España, SA.; Sony España, SA.; Grupo Novartis; Danone, SA; Henkel Ibérica, SA.; Torraspapel, SA; i Solvay España, SA.

Evolució de la inversió estrangera a Catalunya: 1986-2000



Font: Institut d'Estadística de Catalunya.

Val a dir que l'estratègia d'implantació de multinacionals industrials a Catalunya ha seguit pautes diferents en funció del temps. Fins la dècada dels anys setanta, les inversions estrangeres cercaven subministrar el mercat interior, ateses les barreres aranzelàries existents. Aquesta circumstància explica que, en bastants casos, la grandària de les factories catalanes sigui menor que la de les altres filials de la corporació ubicades en països que en aquella època ja formaven part de la CEE. Això no obstant, el proteccionisme pot haver estat una condició necessària, però en absolut suficient, per la presència continuada en el temps de les empreses multinacionals a Catalunya. L'existència d'un teixit industrial complementari (empreses subministradores) i d'unes infraestructures adequades (xarxa de comunicacions, centres científicotècnics, serveis, etc.) han estat decisius per consolidar la multinacionalització de la indústria catalana. Val a dir, al respecte, que Catalunya ocupa una posició privilegiada entre les zones europees preferides pels empresaris per invertir. Concretament, Barcelona es situa en el lloc 6 d'entre les ciutats europees en les quals els empresaris volen invertir, per darrera de Londres, París, Francfort, Brussel·les i Amsterdam, i per davant de Zurich, Madrid, Berlin i Munich ³

³ Healey & Baker (2001), "European cities monitor".

Durant els anys vuitanta i noranta les inversions estrangeres cercaven subministrar el mercat europeu. La importància dels factors d'atracció de multinacionals (existència d'indústria auxiliar, d'infraestructures i de serveis) s'accentua quan Espanya s'insereix totalment en els processos d'integració econòmica supranacional. Amb la integració a la CEE, les multinacionals intensifiquen la seva especialització productiva en el context d'una divisió internacional de la producció entre les diferents subsidiàries i, a més, comencen la producció a gran escala pel mercat internacional. Les noves plantes ja tenen una dimensió adaptada a la grandària del mercat europeu i la seva activitat és complementària de la que es du a terme en els altres països. En la majoria de sectors, aquesta tendència, que es consolida la darrera dècada, atorga una creixent importància a les filials catalanes, ja que en bastants casos les converteix en gestores d'unes unitats de fabricació "estratègiques" (en el sentit d'insubstituïbles a curt termini), en ser les úniques que assumeixen una determinada producció.

En els darrers anys, l'evolució productiva que experimenten bastants filials catalanes de les multinacionals es tanca, en alguns casos, amb l'assumpció de responsabilitats en un àmbit clau de l'empresa, com és la recerca i desenvolupament (R+D). Aquesta assumpció de responsabilitats encara és limitada, però presenta una tendència positiva. En els sectors químic, alimentari i electrònic, la recerca i desenvolupament de les filials adopta una vessant essencialment aplicada, molt propera al mercat, mentre que la recerca bàsica i precompetitiva es du a terme en uns pocs centres especialitzats arreu del món (normalment prop de la casa matriu). En el sector de material de transport, la funció dels centres tecnològics se situa en l'àmbit del disseny i també duen a terme funcions específiques (assaigs, verificacions). En aquest cas, la dimensió global de bastants productes fa que sigui habitual la col·laboració entre centres de diverses filials durant el seu període de gestió. Aquesta cooperació també té lloc, cada vegada més, entre els fabricants de vehicles i la indústria auxiliar. En la resta de sectors (paper, vidre, indústria gràfica, etc.), la R+D que predomina per part de les filials està associada, sobretot, a la millora dels processos per augmentar la productivitat.

Evolució estratègica de les multinacionals industrials a Catalunya

Any de la inversió	Estratègia inicial	Característiques de les plantes	Evolució actual
Fins anys setanta	<ul style="list-style-type: none"> Subministrar mercat interior protegit. 	Petites	<ul style="list-style-type: none"> Es mantenen actives gràcies a: <ul style="list-style-type: none"> - empreses subministradores, - infraestructures adequades.
Anys vuitanta i noranta	<ul style="list-style-type: none"> Subministrar mercat europeu. Especialització. 	Grans	<ul style="list-style-type: none"> Producció a gran escala. Unitats estratègiques. Fabricació exclusiva a escala europea o mundial.
Actualitat	<ul style="list-style-type: none"> Creixent importància de la R+D. 	Centres tecnològics	<ul style="list-style-type: none"> Estratègia d'investigació encara limitada, però amb tendència positiva.

Font: J. Solà, P. Miravittles i G. Rodríguez (2001), « Estratègies industrials de les multinacionals industrials estrangeres a Catalunya », Papers d'Economia Industrial, núm. 15, Departament d'Indústria, Comerç i Turisme.

Segons dades de la revista Fortune relatives a l'any 1998, es pot apuntar que a Catalunya estan presents amb activitat productiva 17 de les 40 multinacionals industrials més rellevants del món d'acord amb la seva xifra de negoci. Així mateix, s'ha de ressenyar que de les 100 primeres empreses multinacionals industrials segons importància de la seva activitat en l'estranger, mesurada en terme d'actius en l'exterior, que recull l'UNCTAND, l'any 1997 es comptabilitzen 32 grups amb activitat productiva a Catalunya. Val a dir que moltes d'aquestes multinacionals ocupen posicions de lideratge en els seus respectius segments o branques. Aquests són els casos de DaimlerChrysler, General Electric, Volkswagen, Siemens, Hitachi, Matsushita Electric, Sony Corporation, Nissan Motor, Fiat, Nestlé, Honda Motor o Hewlett-Packard.

1.3.3. Les inversions catalanes a l'estranger

Les inversions catalanes a l'exterior també han experimentat un extraordinari dinamisme en els darrers anys, palesant el desig de les empreses de consolidar un posicionament internacional directe en els mercats en els quals operen. I tot això en un context caracteritzat per una intensificació de la competència i un progressiu procés de liberalització comercial. Així, l'any 2000 la inversió catalana a l'estranger va ser de 1.085 milers de milions de PTA., és a dir un 90% de la inversió estrangera rebuda el mateix exercici per Catalunya.

Tot i l'embranchada de la internacionalització activa de les empreses catalanes, la inversió del Principat a l'estranger representa només el 10% del total d'Espanya, percentatge molt inferior al que hauria de correspondre a Catalunya pel seu pes específic en termes de producció. Cal puntualitzar, però, que la major part de la inversió espanyola a l'estranger prové de la comunitat de Madrid i correspon als grans projectes d'inversió a Llatinoamèrica fets per empreses de gran dimensió que, sovint, provenen directa o indirectament del sector públic, com és el cas, per exemple, de Repsol, Endesa i Telefónica. Cal afegir que el País Basc també té un gran pes específic en el volum de les inversions espanyoles a l'estranger com a conseqüència de les operacions financeres que protagonitza el BBVA.

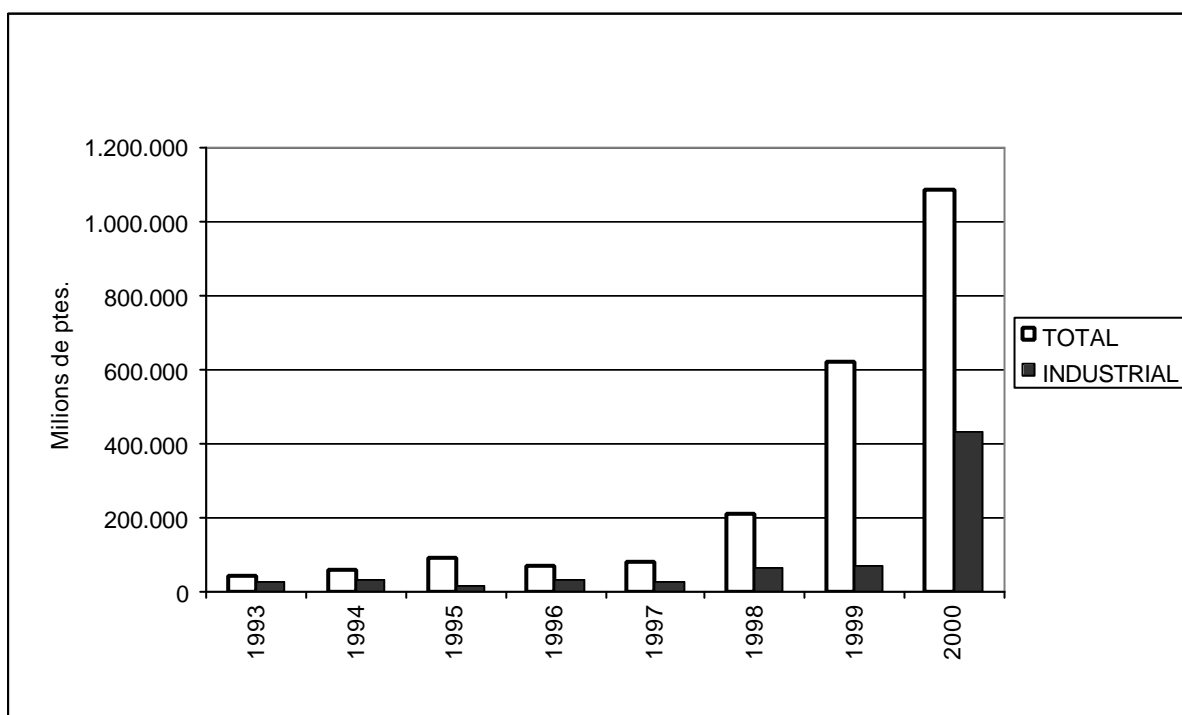
En l'anàlisi de les inversions de Catalunya a l'exterior destaca l'enorme pes relatiu de les inversions industrials, que l'any 2000 van ser el 40% del total. Cal significar que les inversions industrials catalanes a l'estranger van suposar l'any 2000 el 47% de les del conjunt d'Espanya, la qual cosa palesa una major propensió a la internacionalització activa entre les empreses catalanes quan no es consideren les activitats financeres o de serveis, que estan molt centralitzades a Madrid.

El dinamisme de les inversions industrials a l'estranger durant els darrers anys ha estat de tal magnitud que ha provocat un canvi que alguns qualifiquen d'estructural. L'any 2000 Catalunya va ser, per primera vegada en la seva història, remitent net d'inversió estrangera industrial, dada que permet afirmar que el procés de multinacionalització de les empreses industrials és molt intens i que, per tant, la seva posició competitiva en el

mercat global està millorant de manera molt significativa. Al respecte, es pot apuntar que, com estableixen les teories sobre la senda de desenvolupament de la inversió estrangera, a mesura que l'economia d'un país es modernitza es van modificant els factors que caracteritzen les activitats empresarials amb vista a l'exterior, la qual cosa indueix una evolució des d'una posició de receptor net d'inversió estrangera directa a una altra de remitent net. En aquest procés, el desenvolupament econòmic va associat a una pèrdua d'importància dels actius naturals (mà d'obra barata i recursos naturals) i a un guany dels creats (tecnologia, qualificació de la mà d'obra, capacitats organitzatives internes, etc.), els quals es converteixen en la base de l'expansió internacional del país.

Pel que fa específicament al sector industrial, es pot assenyalar que l'any 2001 hi havia 164 empreses catalanes amb plantes de fabricació fora d'Espanya ⁴. Aquestes empreses tenien 368 establiments productius a l'estranger, facturaven 2,7 bilions de PTA. i donaven ocupació a gairebé 100.000 persones. Aquestes dades, tot i que són modestes en el context internacional, tenen un gran valor en termes dinàmics, atès que l'any 1997 el nombre de multinacionals industrials catalanes era de 106, els seus establiments a l'exterior eren 199, la seva facturació era d'1,5 bilions de PTA. i els seus ocupats poc més de 52.000.

Evolució de les inversions de Catalunya a l'estranger: 1993-2000



Font: Institut d'Estadística de Catalunya

⁴ J. Fontrodona i J. M. Hernández (2001), "Les multinacionals industrials catalanes 2001", Departament d'Indústria, Comerç i Turisme.

El perfil típic de les multinacionals industrials catalanes correspon al d'una empresa familiar, pertanyent al sector químic, alimentari o metal·lúrgic, que factura anualment menys de 10.000 milions de PTA., que no té cap mena de participació estrangera en el seu capital social, que s'ha implantat productivament a l'exterior després de l'any 1986 i, generalment, a la Unió Europea o a l'Amèrica Llatina, que ha creat de nou els seus establiments productius a l'exterior, que ha compartit el risc amb la formalització d'una aliança amb un soci local, que ha decidit sortir a fabricar a l'exterior per diversificar els seus mercats, que ha finançat la inversió amb recursos propis, i que ha trobat la dificultat principal en la manca de personal qualificat al país de destinació de la seva inversió.

1.3.4. L'activitat turística

Un altre referent important en el procés d'internacionalització de l'economia catalana és el fenomen del turisme. Catalunya és un lloc de destinació rellevant per al turisme en les seves diverses modalitats, oferint un ampli ventall de possibilitats (clima, muntanya, cultura, arquitectura, etc.). L'any 2000 el nombre total de turistes va ser de 31.440.917 persones, dels quals 12.367.917 van ser estrangers (39,3%). Aquest volum de turistes van generar uns ingressos globals de 8.888,6 milions d'euros, dels quals 6.142,3 milions d'euros van correspondre a turisme forà (69,5%). Catalunya presenta un rati de turista estranger per habitant de gairebé 2,0, mentre que a Espanya es situa en l'1,2.

La importància de Catalunya com a destí turístic mundial es palesa en el fet que ocupa la posició 16 en el rànquing del turisme internacional com a lloc d'arribada, concentrant el 25,5% del turisme total d'Espanya, el 3,1% de l'Europeu i l'1,8% del mundial.

Pel que fa al turisme estranger, cal apuntar que la majoria prové de països comunitaris, entre els quals destaca França, seguit, a certa distància, d'Alemanya, Gran Bretanya i Itàlia. Val a dir que les destinacions principals dels visitants forans són Barcelona, que rep el 33,8% dels turistes, la Costa Brava, amb el 26,2% i la Costa Daurada, amb el 23,7%.

Les possibilitats i la capacitat turística de Catalunya es manifesta en l'oferta hotelera existent, acompanyada de tot un conjunt de serveis complementaris, com ara el comerç, el transport i les diverses activitats de lleure adreçades a aquest col·lectiu (parcs temàtics, espectacles variats, etc.). L'any 2000 es comptabilitzaven 493.492 places d'allotjament, entre hotels (47,1% del total), càmpings (51,8%) i residències cases de pagès (1,1%). Per tant, hi ha 81 places per cada 1.000 habitants. Pel que fa a l'oferta d'allotjament, s'ha de destacar la seva qualitat, atès que predominen les places d'alta categoria, tant en el cas dels hotels -on el 62,0% correspon a establiments de 3, 4 i 5 estrelles-, com dels càmpings -on el 45,7% correspon a oferta de luxe i de primera categoria.

2. L'empresa com a base de l'economia catalana

2.1. El teixit empresarial

A Catalunya hi ha gairebé mig milió d'empreses en el global de l'economia. Aquest teixit duplica el de països com Dinamarca, Àustria o Suècia i és molt similar al d'Holanda. Això fa que Catalunya tingui una mitjana d'aproximadament 80 empreses per cada 1.000 habitants, molt per damunt de les 52 del conjunt de la Unió Europea i de les 66 del global estatal, fet que permet parlar del Principat com una de les àrees amb una major densitat, fortalesa i dinamisme empresarials del nostre entorn. Catalunya concentra el 18,7% del total del teixit d'empreses existent a Espanya, percentatge que es situa en el 18,9% si es tenen en compte exclusivament les que compten amb assalariats.

El dinamisme empresarial es palesa, entre altres, en les dades que proporciona el Registre Mercantil Central sobre constitucions de societats mercantils. Segons aquesta font, entre els anys 1992 i 2000 es van crear a Catalunya 172.637 societats mercantils, una xifra que suposa el 19,4% de les 891.498 societats que en el mateix període es van posar en marxa en el conjunt d'Espanya. En el període 1998-2000 s'han creat a Catalunya al voltant de 22.000 societats mercantils per any.

El teixit empresarial de Catalunya es caracteritza per la presència majoritària d'unitats de petita i mitjana dimensió (PIME), i de propietat, fonamentalment, familiar. Així, l'any 1998 el 99,9% de les empreses tenien menys de 250 treballadors, entre les quals destaquen les de menys de 10 treballadors (93,7%). També, es calcula que tres de cada quatre empreses són de propietat familiar, les quals suposen gairebé un 75% del PIB. Per tant, es pot afirmar que el Principat és un país de PIME i d'empreses familiars.

En comparació amb el conjunt d'Espanya, s'observa que l'estructura empresarial catalana presenta un perfil força similar, si bé es palesa que les companyies de major dimensió, tot i tenir un mateix pes específic en termes d'unitats, es caracteritzen per un tamany quelcom superior segons nombre d'ocupats en el cas espanyol, atès que les firmes de més de 250 treballadors concentren el 24,5% dels treballadors a Catalunya i el 30,0% al global de l'Estat. Des d'una altra perspectiva, es pot assenyalar que a Catalunya tenen la seva seu social 560 de les 2.012 empreses de l'Estat, que l'any 2000 van obtenir una xifra de vendes superior als 7.500 milions de PTA. (504 a la província de Barcelona), la qual cosa significa un 27,8%⁵.

D'altra banda, l'empresa catalana es caracteritza clarament per una menor dimensió que l'europea. Així, al Principat cada firma ocupa de mitjana 4,2 treballadors, mentre que a la Unió Europea la mitjana és de 6,2 persones.

⁵ Fomento de la Producción, "Las 2.000 mayores empresas españolas", Fomento de la Producción, octubre 2001.

Però, més enllà de la seva importància en termes d'ocupació directa i indirecta, les PIME són imprescindibles per explicar la història empresarial de Catalunya, des del naixement dels oficis de base familiar, esdevinguts gremis medievals, fins a la conversió d'algunes empreses familiars actuals en veritables multinacionals, que són summament competitives en el context de la nova economia global.

Les causes que expliquen la rellevància de les petites i mitjanes empreses al teixit productiu català obliga a remuntar-se a la Revolució Industrial, quan, a diferència d'altres regions de l'Estat que disposen de primeres matèries i inputs energètics, Catalunya organitza la seva industrialització sobre la base d'un enorme esperit empresarial, que impulsa una gran quantitat de projectes en sectors òbviament no de capçalera sinó transformadors o manufacturadors. Aquestes activitats tenen un caràcter lleuger i la dimensió de les empreses acostuma a ser relativament reduïda. D'altra banda, l'entorn proteccionista que durant molts anys va estar vigent a l'economia catalana, i que va fer del mercat interior el principal referent, també ajuda a explicar el protagonisme de la PIME al Principat. Si bé una conseqüència negativa d'aquest entorn protegit va ser la dificultat de la iniciativa autòctona per crear grans companyies industrials, aquest factor va estimular l'esperit empresarial en afavorir l'aparició d'iniciatives que haurien tingut dificultats per materialitzar-se en un context més obert.

Estructura del teixit empresarial de Catalunya, Espanya i Unió Europea segons dimensió: 1998
(% sobre el total)

	% Empreses		
	Catalunya	Espanya	Unió Europea
Menys de 10 treballadors	93,7	94,2	92,8
Entre 10 i 250	6,2	5,7	7,0
TOTAL PIME (< 250 treb.)	99,9	99,9	99,8
Més de 250 treballadors	0,1	0,1	0,2
TOTAL	100,0	100,0	100,0
	% Ocupació		
	Catalunya	Espanya	Unió Europea
Menys de 10 treballadors	29,1	nd	33,2
Entre 10 i 250	46,4	nd	32,5
TOTAL PIME (< 250 treb.)	75,5	70,0	65,7
Més de 250 treballadors	24,5	30,0	34,3
TOTAL	100,0	100,0	100,0

Font : Instituto Nacional de Estadística (INE), "Directorio Central de Empresas (DIRCE), 1998".

Tanmateix, el món assisteix a un imparable procés de globalització en el qual la dimensió és, cada vegada més, un element important de competitivitat. Les noves condicions econòmiques fan imprescindible tenir presència al mercat global, fet que exigeix esmerçar recursos creixents a la dinamització de factors estratègics, com ara la innovació o la

internacionalització. Aquesta demanda creixent de recursos obliga a les empreses a assolir una talla progressivament més gran. I és aquest fet el que està en la base del creixent nombre de fusions i adquisicions i altres tipus d'estratègies empresarials (aliances, etc.) que darrerament es produeixen a l'economia mundial. Per això crida l'atenció que les empreses catalanes no participin en aquest procés amb el mateix ritme que ho fan les de molts països del nostre entorn.

A Catalunya hem vist en els darrers anys la fusió dels laboratoris Almirall i Prodesfarma, la compra per Roca Radiadores de la companyia suïssa Keramik Laufen o el pas de Myrurgia a l'òrbita de Puig. Però, tot i així, les empreses catalanes no estan participant amb intensitat en el procés d'augment de dimensió empresarial que s'està donant actualment al món.

És cert que un teixit productiu de PIME facilita l'adaptació al canvi i atorga flexibilitat en els moments de crisi, quelcom força important en un entorn canviant com l'actual i, a més, és garantia d'una cultura empresarial i d'una motivació superiors a les d'altres empreses. Però, no deixa de ser també cert que, avui en dia, la dimensió proporciona avantatges competitius, entre altres, en dos factors claus de l'estratègia empresarial com ara la innovació i la internacionalització, atès que, com és evident, les grans empreses disposen de majors recursos financers, tecnològics i productius, i tenen un accés més fàcil que les més petites a les grans xarxes de distribució. Per tant, la reduïda dimensió de les empreses que predominen en el teixit econòmic català constitueix una important limitació, que condiciona els seus trets competitius en un món globalitzat. Val a dir que les limitacions es palesen, per exemple, en els aspectes financers, organitzatius, de recursos humans, d'innovació, de comercialització i de gestió empresarial. Es pot destacar, al respecte, els problemes associats a la insuficient professionalització de la gestió, a les dificultats per internacionalitzar-se, a la qüestió de la successió, a l'elevat pes de l'autofinançament i a les dificultats per assolir finançament exterior. Tot i això, hom ha de destacar els notables esforços realitzats per les empreses en els darrers anys en matèria de modernització i de millora de qualitat, amb l'objectiu d'assolir un nivell de competitivitat que els hi permeti mantenir els seus posicionaments en uns mercats cada vegada més concurrencials.

2.2. Els centres de decisió

Un tema sempre polèmic en la discussió sobre la rellevància de l'economia catalana és el relatiu a les seues socials d'empreses i, més concretament, al trasllat d'aquestes des de Catalunya a la Comunitat de Madrid. Aquest debat es vincula al fet que algunes activitats s'estan desplaçant cap a la Comunitat de Madrid, atretes per la concentració de centres de decisió empresarial. Val a dir que aquest fenomen no és nou, si bé s'ha intensificat com a resultat de la conjunció en l'actualitat de dos processos al fet de la capitalitat de Madrid, els quals reforcen la posició d'aquesta. Es tracta, d'una banda, de la globalització econòmica i, de l'altra, de la reestructuració empresarial.

Pel que fa a la globalització, cal apuntar que en una economia progressivament més internacionalitzada com l'actual, en que les fronteres físiques són cada vegada més febles, en que les noves tecnologies d'informació i comunicació connecten els diversos agents i mercats més fàcil i ràpidament i en que predomina, en definitiva, el que hom anomena una nova economia i una economia virtual, pren més força la divisió del món en àrees o regions econòmiques més que en països, quelcom habitualment utilitzat per analistes internacionals i per multinacionals. Val a dir que tant els mercats de capitals com els grans grups empresarials basen les seves estratègies en les diferents zones econòmiques del món assignant capitals per àrees, on es concentren les estructures centrals. Així mateix, el procés de globalització comporta un augment en la concentració geogràfica de les seves de grans empreses. Tot això afavoreix momentàniament la Comunitat de Madrid dins l'economia espanyola, tot i que Catalunya també manté un posicionament relatiu important.

D'altra banda, s'ha d'assenyalar que la reestructuració que està experimentant el teixit empresarial a l'economia espanyola en les seves diferents manifestacions (liberalitzacions, fusions, absorcions, privatitzacions, etc.) està propiciant la concentració de seus socials empresarials a la Comunitat de Madrid. Primer, perquè les seus socials dels grans monopolis sempre han estat localitzades a la Comunitat de Madrid. Segon, perquè la seu d'una empresa que resulta de la fusió de diverses companyies (amb diferents seus socials) tendeix a ubicar-se a la capital ciutat principal del país. A més, les empreses de sectors regulats i/o amb dependència forta del sector públic tendeixen a situar els seus centres de decisió a prop de l'autoritat reguladora -cas, per exemple, de les comissions reguladores del sector de l'energia, de les telecomunicacions o del mercat de valors- o del poder de decisió de compra, és a dir a Madrid. Val a dir que aquests sectors palesen una major tendència a la concentració en el marc d'un sistema polític centralitzat.

Els estudis que s'han dut a terme al respecte il·lustren i matisen la polèmica sobre la importància o no de la localització de les seus socials de les empreses. En un d'aquests estudis es passa revista a l'evidència disponible sobre l'evolució de la concentració dels centres de decisió empresarial a Espanya i la relaciona amb el procés de canvi en l'economia derivat de la globalització⁶. Per a fer-ho, s'examina l'evolució de la localització dels centres de decisió de les grans empreses a Espanya en el període 1985-2000, tot adoptant la convenció de prendre -per restriccions en les dades disponibles- com a centre de decisió empresarial la seu social de l'empresa.

Entre els resultats bàsics obtinguts destaca el fet que entre el 1985 i el 2000, d'entre les 500 empreses espanyoles més grans segons volum de vendes, Madrid és la província que més seus socials d'empreses guanya en termes nets (25 seus), mentre que Barcelona en perd (3). En termes de comunitats autònomes, la Comunitat de Madrid en guanya 25, alhora que Catalunya en perd 8. Això no obstant, els canvis en els nombres nets de seus amaguen realitats econòmiques diferents, atès que no és el mateix guanyar o perdre una

⁶ X. Vives (2002), "Centres de decisió empresarial i activitat econòmica: els efectes de la globalització", Documents d'Economia Industrial, Departament d'Indústria, Comerç i Turisme.

empresa gran que una petita dins del global de les 500 primeres societats de l'Estat. Així, si es consideren les vendes capturades per empreses amb seu social a una comunitat autònoma –és a dir, si es considera l'evolució de les vendes atribuïdes a les seus de les 500 primeres empreses- en el període 1985-2000 Catalunya guanya pes específic sobre el total espanyol, en passar del 14,6% al 16,6%, dos punts percentuals que representen un augment del 3,8%, mentre que la Comunitat de Madrid el perd, en passar del 64,2% del total al 60,7%, tres punts i mig percentuals que representen una disminució del 5,4%. Tot i així, la sobreponderació de la Comunitat de Madrid en termes de seus en relació al seu pes econòmic és molt notable. Això palesa que la concentració espacial dels centres de decisió és superior a la concentració espacial de l'activitat econòmica.

Tanmateix, l'anàlisi anterior es realitza sota la consideració implícita que el centre de decisió de les multinacionals estrangeres que operen a Espanya està a la seva seu social a Espanya, a on s'atribueixen les vendes corresponents. Un exercici interessant consisteix en assignar les delegacions de la multinacional a la matriu central, imputant, fins i tot, les vendes al país d'on és la multinacional. Això és coherent si es creu que les decisions empresarials de tipus estratègic es prenen a la casa matriu i no a les delegacions a cada país. En aquest cas, si es consideren els 250 primers grups d'empreses segons vendes i s'atribueixen a l'estranger les seus de les multinacionals controlades en la seva totalitat per capital estranger, s'observa que en el període 1985-2000 tant Catalunya com la Comunitat de Madrid perden pes relatiu en la distribució de les vendes capturades per grups amb seu a una comunitat autònoma o a l'estranger, i que la Comunitat de Madrid ho fa amb més intensitat que Catalunya. Catalunya passa de capturar el 9,8% de les vendes total a abraçar el 8,5%, la qual cosa vol dir una reducció del 12,9% (1,3 punts percentuals). Per la seva part, Madrid passa de capturar el 60,8% de les vendes a absorbir el 47,1%, la qual cosa significa una reducció del 22,6% (13,7 punts percentuals).

3. Les infraestructures: suport del dinamisme econòmic de Catalunya

3.1. Panorama de les infraestructures a Catalunya

Les infraestructures són un dels principals determinants del desenvolupament d'un país, atès que tenen un impacte positiu i multiplicador sobre el creixement econòmic, la vertebració del territori i la competitivitat empresarial. Sense dubte, la seva contribució és bàsica en termes de reducció de costos, d'estímul a l'activitat, d'implantació de nous assentaments econòmics, d'atracció de recursos externs, amb clars efectes directes i indirectes sobre el conjunt d'un país. Es pot concloure, per tant, que les infraestructures tenen un important paper estructurant i estratègic. D'això s'infereix que una dotació d'infraestructures adequada en termes quantitativs i de qualitat constitueix quelcom fonamental per garantir la competitivitat d'un territori i les seves possibilitats de desenvolupament en el futur, atenent els requeriments bàsics fixats per la demanda de l'actual societat.

Les necessitats de Catalunya en matèria d'infraestructures són nombroses, ja sigui per l'existència d'una important mobilitat de caràcter intern associada al seu potencial demogràfic i econòmic, o bé pel fet de ser lloc de pas de gran part dels fluxos que relacionen la resta de l'Estat amb la resta d'Europa i un dels referents més rellevants del Mediterrani. Tot i això, es palesa que la dotació actual d'infraestructures del Principat té certes insuficiències des del punt de vista quantitatiu i qualitatiu.

L'any 2000 la xarxa viària de carreteres de Catalunya està conformada per 12.095,67 km., que en un 45,5% són de titularitat de la Generalitat de Catalunya, i són transitades per un total de 32.645 vehicles per km.. Entre línies urbanes i interurbanes es comptabilitzen el 2000 un total de 338.623.000 viatgers per carretera (88,4% urbans i 11,6% interurbans), amb una progressió major en el nombre de viatgers interurbans que en els urbans, mentre que el transport de mercaderies es situa el mateix any en 186.472 tones (75,5% intrarregional i 24,5% interregional). A la xarxa viària de carreteres cal afegir una dotació de més de 1.000 km. d'autopistes i d'autovies, amb una important presència d'autopistes de peatges. Val a dir que en conjunt es tracta d'una xarxa clarament radial, amb tres grans eixos de carretera principals que s'inicien a Barcelona. El Principat concentra el 13% de la infraestructura viària espanyola, de la qual un 25% és de peatge. Cal apuntar que Catalunya està per sota de la mitjana espanyola i comunitària en quilòmetres de xarxa per habitant, malgrat que la ràtio de quilòmetres de peatge per habitant és molt superior a la del conjunt estatal i més elevada que la del global de la Unió Europea. Aquest fet condiona la competitivitat del transport col·lectiu/individual de passatgers i mercaderies per carretera.

Pel que fa al ferrocarril, la xarxa està configurada per més de 1.600 km. i és explotada per empreses públiques (el 88% per RENFE i el 12% restant pels Ferrocarrils de la Generalitat, FGC). El Principat abraça l'11% de la xarxa estatal, amb un nivell de qualitat superior a la de la resta d'Espanya (electrificació, capacitat, velocitat, etc.). En

aquest cas, el tràfic de mercaderies arreu suma un total de 10.500 tones segons dades del 1999, en la majoria concentrades en la xarxa de RENFE. Val a dir, al respecte, que Catalunya abraça gairebé el 39% del total estatal. Cal destacar la divergència d'ample que existeix entre les línies de RENFE i dels FGC, així com amb la xarxa europea, fet que dificulta les relacions socials i econòmiques interlínies i amb altres països. En els propers anys, la posada en marxa de la xarxa d'alta velocitat constituirà una fita fonamental per a la potenciació d'aquesta modalitat de transport al Principat, impulsant la seva connectivitat amb la resta d'Espanya i de països comunitaris.

Cal assenyalar l'escassa rellevància que encara té a Catalunya el transport col·lectiu, per carretera i per ferrocarril, front el transport privat. Així, per cada viatge de mobilitat obligada efectuat en transport col·lectiu es realitzen dos més en individual. Destaca, en aquest sentit, el retrocés experimentat pel Principat quant a capacitat de xarxa i nombre de viatgers en comparació amb altres indrets. Per exemple, a Barcelona la longitud en quilòmetres de les línies d'autobús s'han reduït un 10,1% en el període 1985-1998 i la de les línies de metro han crescut un 22,7%, mentre que a Madrid, tot i partir d'unes xarxes més extenses, s'han incrementat un 19,0% i un 29,5%, respectivament. D'altra part, el nombre de viatgers a Barcelona ha disminuït en el mateix període un 18,3% en el cas de l'autobús i ha augmentat un 9,1% en el cas del metro, alhora que a Madrid han crescut un 20,4% i un 36,2%, respectivament. A això s'ha d'afegir que les inversions realitzades en matèria de transport col·lectiu són substancialment superiors a Madrid que a Catalunya, de l'ordre de 5 a 7 vegades més elevades.

D'altra banda, s'ha d'apuntar l'elevat pes específic que encara té al Principat el transport de mercaderies per carretera (aproximadament el 75% del total) i l'escassa rellevància del ferrocarril (menys del 5%). Aquest panorama resulta semblant a l'existent a escala estatal (Catalunya concentra aproximadament el 20% del total), però evidencia un perfil diferent al que caracteritza el transport de mercaderies a la resta d'Europa, on el ferrocarril esdevé una modalitat més estesa.

En altre sentit, cal apuntar les diverses iniciatives desenvolupades al llarg dels darrers anys a Catalunya i previstes en el futur pel que fa a centrals integrades de mercaderies (CIM) i a zones d'activitats logístiques (ZAL), destinades a concentrar les activitats relacionades amb el transport de mercaderies (logística, transport, etc.) d'una manera especialitzada respecte els tipus de fluxos.

La infraestructura aeroportuària catalana està configurada per quatre aeroports, d'entre els quals destaca l'aeroport de Barcelona. Respecte el tràfic aeri, cal apuntar que el 2000 es comptabilitzaven a Catalunya 262.721 aeronaus, de les quals el 96% corresponen a l'aeroport de Barcelona, la qual cosa suposa el 17,5% del total estatal. Aquest any el nombre de passatgers va ser de 20.688.842, dels quals el 93,7% es van concentrar a l'aeroport de Barcelona, la qual cosa representa el 14,9% del global d'Espanya. En aquest sentit, es pot afegir que l'aeroport de Madrid concentra el 23,5% del tràfic aeri de passatgers a nivell estatal. L'any 2001 es van efectuar a l'aeroport de Barcelona 2.153 vols setmanals, l'11,2% dels quals amb destinació Madrid, el 5,7% amb destinació Palma

de Mallorca i de la resta la majoria dirigits a ciutats europees (Amsterdam, Brussel·les, París, Frankfurt i Londres, principalment). Segons dades del 2000, l'aeroport de Barcelona ocupa el lloc 13 entre els aeroports europeus amb més trànsit de passatgers, darrera de Milà Malpensa i davant de Palma de Mallorca. En el context internacional, els aeroports catalans palesen un futur preocupant, atès les tendències de creixent concentració i especialització que s'estan donant i que exigeixen uns mínims de dimensió, de connectivitat i de modernització.

Catalunya compta amb nou ports importants i una sèrie de ports especialitzats en diversos àmbits (ports esportius, etc.). Destaquen els ports de Barcelona i de Tarragona pel seu volum de trànsit, els quals són competència de l'Administració Central i representen el 15% de les instal·lacions portuàries de tota Espanya. D'acord amb dades del 2000, a Catalunya es realitza un tràfic exterior de mercaderies per un volum total de gairebé 50.000.000 tones. Val a dir que els ports catalans abracen el 19,0% d'aquest trànsit a nivell estatal, destacant pel seu dinamisme el port barceloní. Cal apuntar que en els propers anys les inversions previstes i els projectes en marxa (cas, per exemple, del Pla del Delta del Llobregat) permetran potenciar l'activitat portuària catalana.

Pel que fa a les infraestructures hidràuliques, s'ha d'apuntar que administrativament Catalunya es divideix en dues grans conques, la de l'Ebre i Garona i la del Pirineu Oriental. Tradicionalment, s'han patit importants dèficits tant en la regulació i aportació de recursos a les àrees que necessiten aigua com en el sanejament dels recursos utilitzats. La irregularitat i les escasses precipitacions han provocat en els últims anys mancances de subministrament, que es preveuen solucionar en el futur amb transvassaments, que poden venir de l'Ebre i/o del Rhône.

Finalment, cal destacar que Catalunya disposa d'unes infraestructures energètiques força diversificades en producció, primera transformació i consum final, amb presència de refineries de petroli i oleoductes, subministrament de gas natural i gasoductes, centrals hidroelèctriques, tèrmiques i nuclears, plantes de cogeneració i unitats d'energies alternatives (per exemple, eòlica). El Principat consumeix el 18,4% del total de l'electricitat consumida en el conjunt d'Espanya. Val a dir que de l'ordre d'un 70% de la producció d'energia elèctrica prové de centrals nuclears, un 11% de centrals hidroelèctriques i aproximadament un 9% de plantes de cogeneració. En els darrers anys el fort creixement del consum d'energia per a necessitats socials i econòmiques s'està veient limitat per importants deficiències pel que fa al subministrament, com a conseqüència de problemes de producció i, sobretot, de distribució en xarxa.

3.2. Situació relativa de Catalunya

Dins el conjunt d'Espanya, Catalunya palesa una situació relativa clarament deficitària en matèria d'infraestructures quant a dotació de capital públic, si hom té en compte que el pes específic del Principat és reduït en la majoria de les infraestructures d'acord amb la seva importància en termes de població i d'aportació a l'economia estatal. Així, segons dades

del 1995 Catalunya concentra el 14% de la dotació infraestructural existent a Espanya, amb l'excepció del ferrocarril i de les autopistes (19,5% i 30,7%, respectivament), quan la seva rellevància demogràfica és d'un 15,4% i l'econòmica d'un 19,2%. Cal tenir en compte que la major presència del Principat en els àmbits del ferrocarril i de les autopistes s'expliquen pel protagonisme de Ferrocarrils de la Generalitat, d'una banda, i del capital privat, de l'altra. Els majors dèficits de Catalunya en relació a Espanya corresponen a infraestructures hidràuliques, carreteres i aeroports. Val a dir que a Catalunya la dotació de les infraestructures de transport suposa el 14% del PIB, percentatge que es situa en el 18% de mitjana per a tretze de les principals regions europees (Baden-Württemberg, Llombardia, Roine-Alpses, Baviera, Piemonte, Midi-Pyrénées, ...).

Pes específic de Catalunya en la dotació de les infraestructures del conjunt d'Espanya. 1995 (% sobre el total estatal)

Tipus d'infraestructures	Pes específic de Catalunya sobre el conjunt Estatal (%)
Carreteres	10,9
Autopistes de peatge	30,7
Aeroports	11,8
Ports	15,1
Ferrocarril	19,5
Infraestructures hidràuliques	9,8
Infraestructures socials	14,0
Altres	14,6
Total capital públic territorialitzat	14,0

Població (1996)	15,4
PIB (1995)	19,2

Font: Fundació BBVA (1998), "El stock de capital en España y su distribución territorial", Institut d'Estadística de Catalunya i Josep Lladós (2002), "Les infraestructures catalanes en la nova economia: del transport de mercaderies i passatgers al transport de continguts digitals", en edició.

El dèficit d'infraestructures que caracteritza Catalunya constitueix un coll d'ampolla fonamental per a la capacitat competitiva i per a les possibilitats de creixement de l'economia, que s'explica per la reduïda despesa pública en inversió realitzada a Catalunya al llarg del temps. Des d'una perspectiva temporal llarga, es pot apuntar que la inversió anual mitjana en carreteres i autopistes en els darrers 45 anys ha representat un 0,5% del PIB a Catalunya, per un 0,7% en el conjunt estatal. En el cas dels ferrocarrils, la inversió en els 45 últims anys a Catalunya ha suposat un 0,26% del PIB, lleugerament superior a la mitjana espanyola. Respecte als aeroports, s'ha d'apuntar que en els darrers 45 anys l'aeroport de Barajas ha rebut el triple de les inversions públiques que ha rebut l'aeroport de Barcelona, proporció que ha estat d'un 5 a 1 en els 10 últims anys.

Finalment, cal assenyalar que en el cas del metro la inversió per habitant realitzada a Madrid darrerament supera a la de Barcelona en més de 2,5 vegades. Pel que fa específicament al període 1991-2000, s'ha d'assenyalar que un habitant del Principat va rebre de mitjana 97,72 euros d'inversions públiques estatals, per 56,88 euros d'un barceloní i 114,08 d'un madrileny.

Dotació de capital públic per comunitats autònomes, segons índex relatiu de dotació de capital públic (IRDPC).

1995

Comunitats autònomes	Índex relatiu de dotació de capital públic (IRDPC) *
País Basc	187,8
Comunitat de Madrid	140,4
Canàries	133,7
La Rioja	109,5
Navarra	102,4
Astúries	97,4
Cantàbria	95,1
Comunitat Valenciana	92,6
Extremadura	89,4
Catalunya	86,7
Galícia	85,7
Andalusia	83,3
Aragó	81,0
Castella-La Manxa	79,5
Múrcia	79,3
Castella Lleó	78,5
Balears	77,9
ESPANYA	100,0

* Índex basat en la dotació de capital públic d'acord amb la població, la superfície i el valor afegit brut en cada cas.

Font: Cambra Oficial de Contractistes d'Obres de Catalunya en base a dades del BBVA i Fundació FIES.

Aquest escàs esforç del capital públic ha estat substituït per la inversió privada, que ha estat capaç d'assolir un gran protagonisme en la generació d'infraestructures a Catalunya. Resultat d'això, la ràtio capital públic-capital privat és clarament més baixa en el cas del Principat que en el conjunt estatal. L'any 1994, per exemple, la relació era de 14,9 per a Catalunya i de 21,3 per a Espanya⁷. Es pot afirmar que la rellevància del finançament privat en l'expansió de les infraestructures del Principat, sobretot en el cas de les relatives al transport per carretera, ha estat fonamental per evitar que el dèficit que palesa Catalunya en aquesta matèria no sigui més gran. No obstant, però, això no ha estat exempt d'un impacte negatiu, atès que ha generat distorsions en la mobilitat i efectes no desitjats sobre la competitivitat econòmica, com a conseqüència de la tarificació de l'ús de les infraestructures.

⁷ Fundació BBVA (1998), "El stock de capital en España y su distribución territorial".

S'avalua que l'esforç inversor en infraestructures necessari per igualar l'estoc de capital públic per habitant de Catalunya amb el de la resta de l'Estat és de gairebé un 4% del PIB del Principat. Però, tanmateix, cal considerar que en els propers anys els requeriments de transport i, per tant, d'infraestructures s'intensificaran de manera notable, per la qual cosa s'ha de contemplar que l'esforç inversor hagi de ser, fins i tot, superior.

A tot l'anterior s'han d'afegir els dèficits que palesa Catalunya en matèria d'infraestructures bàsiques de serveis, com ara el subministrament d'aigua i d'energia elèctrica. Darrerament s'ha intensificat el debat socioeconòmic en aquests àmbits per motius diferents. Pel que fa concretament a l'energia elèctrica, els continuats i força generalitzats talls de subministrament han confirmat l'empitjorament significatiu del servei a nivell estatal, sent Catalunya una de les zones més afectades. Per exemple, durant els tres primers trimestres de l'any 2001 el temps d'interrupció en la continuïtat del subministrament equivalent a la potència instal·lada (TIEPI) va ser de 4,82 hores (el 82,6% foren imprevistes), la qual cosa va suposar una davallada de la qualitat del subministrament d'un 23%, front un descens d'un 9% a nivell estatal ⁸.

Comunitats Autònomes més afectades per talls elèctrics l'any 2001 (temps d'interrupció equivalent a la potència instal·lada, en hores)

Comunitats autònomes	Imprevistos	Total programades + imprevistos	Imprevistos sobre Total (%)
Galícia	5,34	5,59	95,52
Andalusia	4,19	5,23	80,11
Catatalunya	3,98	4,82	82,57
Múrcia	2,94	3,81	77,16
Madrid	1,54	1,64	93,90
MITJANA	3,12	3,71	84,09

Font: Comisión Nacional de la Energía (CNE).

3.3. La diversitat de criteris en l'assignació de recursos estatals en infraestructures de transport

El finançament de les infraestructures de transport continua sent un autèntic cavall de batalla per a moltes autoritats i les seves polítiques, sobretot d'aquelles que persegueixen el reequilibri territorial i la connectivitat amb els centres econòmics més grans i importants a nivell europeu i, fins i tot, mundial.

En els darrers anys s'ha intensificat el debat envers l'eficiència de les polítiques d'infraestructures endegades i la incidència econòmica de les infraestructures de transport, especialment pel que fa a Espanya. Aquest debat s'ha enriquit, a més, per la polèmica del possible tracte desfavorable a Catalunya en la destinació de recursos de l'Estat, particularment de les inversions públiques en matèria d'infraestructures,

⁸ Comisión Nacional de la Energía (CNE).

acompanyat pel rebuig social davant l'existència d'autopistes de peatge i d'una xarxa de dubtosa qualitat.

En aquest debat conflueixen postures de tota mena, des d'aquells que argumenten que la inversió pública és un instrument per reduir el grau de desigualtat regional, fins l'altre extrem, els que opinen que ja existeixen altres mecanismes -com els habituals de redistribució personal de la renda- que indirectament poden pal·liar les desigualtats interregionals. En un terme intermedi es situen analistes que consideren que la redistribució regional a través de la inversió pública és factible i desitjable, però que apunten que la política d'inversió pública espanyola potser ha estat redistributiva en excés, fet que ha comportat pèrdues d'eficiència a nivell regional i, també, pel global de l'Estat. Al respecte, diversos estudis mostren que no dirigir les inversions públiques a les regions de major renda pot tenir efectes econòmics negatius en eficiència i potencial de desenvolupament. En realitat, és més favorable adreçar recursos cap a les zones més riques, amb la finalitat que les economies induïdes per això es traslladin a les regions menys desenvolupades en forma de majors taxes de creixement. Cal apuntar que els criteris d'equitat o de redistribució no han de ser incompatibles amb els d'eficiència, i mai excloents. És més, amb l'assignació eficient de recursos en zones capdavanteres i de creixement destacat, com Catalunya, s'assoleix una rendibilitat adequada de les inversions que fa després encara més viable l'opció de solidaritat sostenible per al conjunt de regions espanyoles.

A Espanya es palesa que les inversions públiques efectuades en infraestructures no han tingut en compte les necessitats de l'economia real de cada regió, fent que la política inversora en comptes de decantar-se cap a àrees on les infraestructures generen uns millors resultats en termes socials i econòmics, s'hagi centrat en zones on les accions desenvolupades no han aportat ni activitat ni creixement econòmic. Catalunya ha estat una de les regions més afectades per aquestes pèrdues d'eficiència, provocant dèficits importants que actuen com estrangulaments en el creixement de l'economia.

Però ara és important destacar el fet que aquesta situació està canviant. En els darrers anys el pes específic de les inversions de l'Estat a Catalunya estan augmentant notablement. Si el 1997 el Principat va rebre només el 9,2% de les inversions estatals, l'any 2002 rebrà ja el 14,8%. En termes d'inversions per càpita, s'ha d'apuntar que en l'actualitat Catalunya pràcticament assoleix ja la mitjana estatal, atès que la ràtio al Principat és de 54.589 PTA./hab. mentre que la mitjana d'Espanya és de 56.569 PTA./hab..

Per tant, es pot parlar de redreçament de la situació. No obstant això, cal matisar dos apunts al respecte. En primer lloc, que els grans imports de les inversions actuals de l'Estat a Catalunya es concentren, bàsicament, en quatre grans projectes (TGV, Aeroport, Port de Barcelona i depuradora del Llobregat), per la qual cosa es fa evident plantejar la necessitat de donar continuïtat a aquest volum d'inversions una vegada s'acabin aquests projectes. I, en segon lloc, s'ha de destacar el fet que el Principat acumula un important dèficit històric en infraestructures -estimat en uns 5.000 milions d'euros pel que fa a

inversions públiques-, que, d'alguna manera, s'hauria de compensar en un futur amb fórmules que permetessin recuperar les oportunitats perdudes. En aquest sentit, cal apuntar que les inversions programades per al període 2001-2005 de la Generalitat i de l'Administració Central, corresponent als Departaments d'Obres Públiques, pugen 8.979,1 milions d'euros, destacant, entre altres, les actuacions en el tren d'alta velocitat, l'aeroport de Barcelona, els ports de Barcelona i Tarragona, les carreteres, la línia 9 del metro de Barcelona o el Trambaix. A aquestes s'han d'afegir altres inversions en matèria d'infraestructures mediambientals (depuradores, xarxes d'abastament, ...), de telecomunicacions i d'altres grans equipaments (Fira de Barcelona, Ciutat Judicial, ...). Fins al 2010 es calcula que les inversions públiques a Catalunya es situaran en 13.820 milions d'euros, volum que permetrà mantenir la distància respecte a Europa, però que no serà suficient per assolir el mateix nivell o, fins i tot, superar a les principals regions europees, objectiu que s'estima exigeix una inversió d'entre 20.000 i 30.000 milions d'euros⁹.

Inversions reals dels pressupostos generals de l'Estat 1997-2002
(excloses inversions en defensa)

	Catalunya (Total MPTA)	Espanya Reg. (Total MPTA)	% Cat/Reg	Catalunya (PTA/hab)	Espanya Reg. (PTA/hab)
1997	90.419	983.659	9,2	14.847	24.796
1998	85.162	945.162	9,0	13.984	23.826
1999	151.269	1.183.448	12,8	24.839	29.833
2000	211.624	1.485.792	14,2	34.749	37.454
2001	266.194	1.972.162	13,5	43.710	49.765
2002	332.450	2.244.045	14,8	54.589	56.569

Font: Projecte de Pressupostos Generals de l'Estat.

⁹ "Fòrum sobre necessitats d'infraestructures de transport a Catalunya" (2002), Departament de Política Territorial i Universitat Politècnica de Catalunya (UPC).

4. Un mercat de treball en sintonia europea

4.1. Trets més significatius

El mercat de treball de Catalunya es caracteritza per una taxa d'activitat significativa, superior a la del conjunt d'Espanya. Així, la població activa al Principat representa l'any 2001 un 53,1% de la població de més de 16 anys – total de uns 2,712 milions de persones-, per sobre de la taxa d'activitat estatal d'un 51,6%. Cal destacar que la població activa catalana representa el 16% de la població activa espanyola. Aquesta major participació de la població activa en el mercat de treball en el cas del Principat va acompanyada, també, d'una major ocupació, i, per tant, d'una menor taxa d'atur. L'any 2001 el mercat laboral compta amb un total d'ocupats de 2,473 persones, la qual cosa suposa el 16,7% del global de l'ocupació espanyola. Val a dir que durant la segona meitat de la dècada dels anys noranta la població activa catalana ha registrat un increment relativament molt baix, la qual cosa contrasta amb el fort creixement experimentat al llarg de la segona part dels anys vuitanta. De fet, entre el 1985 i el 1991 unes 300.000 persones es van incorporar com actius al mercat de treball del Principat, mentre que entre el 1995 i el 2000 es van incorporar només de l'ordre de 60.000.

Malgrat la superior taxa d'activitat catalana respecte l'estatal, és important assenyalar que la taxa d'atur del Principat es situa per sota de l'espanyola i propera a la de la Unió Europea. L'any 2001 el percentatge d'aturats sobre la població activa és d'un 8,8% a Catalunya, front el 13,0% estatal i el 7,7% del conjunt comunitari. En aquest sentit, val a dir que del total d'aturats a Espanya només el 10,8% són del Principat. Aquesta menor proporció del nombre d'aturats a Catalunya s'explica, principalment, per la major capacitat de l'economia de crear llocs de treball, tal i com reflecteix la taxa d'ocupació, la qual es situa al Principat en un 91,2%, per sobre del 87% de tot l'Estat.

Segons sexes, es pot apuntar que del total d'ocupats de Catalunya gairebé un 60% corresponen al col·lectiu masculí, mentre que el 40% restant són dones, percentatges que en el conjunt d'Espanya es situen en el 64% i el 36%, respectivament. En els darrers anys el col·lectiu femení s'ha incorporat de manera important al mercat laboral del Principat, duplicant la seva presència. Per exemple, l'any 2001 a Espanya més de 5,628 milions de dones treballen, front les 3,240 milions del 1986, la qual cosa ha permès passar d'una taxa d'activitat femenina del 28,9% el 1986 a una del 40,4% el 2001. A Catalunya la taxa d'activitat es situa actualment en el 42,6%, amb 1,133 milions de dones incorporades al mercat laboral, és a dir el 20,1% d'Espanya. No obstant això, val a dir que la taxa d'activitat femenina de Catalunya, tot i ser superior a la del conjunt estatal (40,0%), es situa per sota de la mitjana europea (54%). A més, es pot afegir que tot i l'augment de la incorporació de la dona al mercat laboral, encara es palesen importants diferències entre les taxes d'ocupació masculina i femenina (93,4% i 88,1%, respectivament), així com en les taxes d'atur, que resulta menys elevada en els homes que en les dones (6,6% i 11,9%, respectivament). En aquest cas, s'ha de dir que les taxes d'atur d'ambdós col·lectius al Principat són més baixes que les del conjunt estatal (9,1% i

18,8%, respectivament) i són força similars a les de la Unió Europea (6,8% i 9,0%, respectivament).

Indicadors del mercat de treball a Catalunya i a Espanya

Indicadors	Catalunya	Espanya
Població total (2001)	6.361.365	41.116.842
Activitat (2001)		
Taxa d'activitat	53,1	51,6
Taxa d'activitat masculina	64,2	64,0
Taxa d'activitat femenina	42,6	40,0
Ocupació (2001)		
Taxa d'ocupació	48,4	44,8
Taxa d'ocupació masculina	60,0	58,2
Taxa d'ocupació femenina	37,6	32,5
Atur (2001)		
Taxa d'atur	8,8	13,0
Taxa d'atur masculina	6,6	9,1
Taxa d'atur femenina	11,9	18,8

Font: Instituto Nacional de Estadística (INE) (2002), "Encuesta de Población Activa (EPA)".

D'altra banda, cal apuntar que la majoria dels treballs femenins es concentren desproporcionadament en un reduït nombre de sectors d'activitat i professions/oficis. Això, tanmateix, és un fet que es reproduïx a tots els països de la Unió Europea, independentment de que les taxes d'activitat siguin més o menys elevades. L'estructura ocupacional per branques reflecteix que les dones s'ocupen majoritàriament en el sector serveis (més d'un 82%), seguit de la indústria i construcció (al voltant d'un 15%). Per altra part, la majoria dels llocs de treball femenins es concentren en un grup reduït de professions/oficis, en els quals han estat representades les dones tradicionalment. Així, per exemple, a nivell estatal més de les tres quartes parts de les dones treballen solament en set ocupacions, que són el comerç al detall, la infermeria, l'ensenyament, els serveis a empreses, les administracions públiques, l'hostaleria i els serveis personals. Finalment, s'han d'assenyalar les desigualtats que encara pateix el col·lectiu femení en el mercat de treball (diferències salarials, segregació professional, dificultats per promocionar-se i accedir a llocs de responsabilitat, etc.).

4.2. El nivell de qualificació del factor humà

El mercat del treball de Catalunya es caracteritza per un capital humà amb un pes específic elevat d'actius de qualificació reduïda i d'actius de nivells formatius alts, així com per una presència molt baixa d'actius amb formació intermèdia.

Segons dades de l'any 1999, la població ocupada del Principat presenta una estructura formativa integrada en un 54% per treballadors amb un nivell d'estudis inferiors al secundari, un 29% amb estudis secundaris i un 17% amb estudis superiors. Es tracta d'un capital humà amb uns trets força similars als del conjunt estatal. Tanmateix, cal posar de relleu dos fets significatius. D'una banda, que el mercat de treball català presenta uns nivells de qualificació més reduïts que els de la mitjana de la Unió Europea. De fet, la població activa comunitària es caracteritza per un 37% de persones amb un baix grau educatiu i per un 42% d'actius amb formació intermèdia, percentatges que en el cas d'Espanya es situen en més del 60% i el 17%, respectivament. D'altra banda, s'ha de destacar que Catalunya palesa un capital humà ocupat clarament menys format que el d'altres comunitats autònomes amb un grau de desenvolupament similar. Així, mentre que al Principat l'ocupació amb uns estudis inferiors al secundari suposen el 54% del total, a la Comunitat de Madrid i al País Basc representen de l'ordre del 43%.

Des d'un altre punt de vista, cal ressenyar que el mercat laboral de Catalunya es caracteritza per una especialment baixa qualificació dels treballadors de més de 45 anys i per una escassa presència de treballadors joves i formats. Així mateix, s'ha d'apuntar que la taxa d'escolarització de la població jove –d'entre 16 i 25 anys- és significativament més baixa que la mitjana estatal i que la d'altres comunitats autònomes amb el mateix nivell de desenvolupament econòmic. L'any 2000 al Principat un 38% dels joves amb 16-25 anys estava escolaritzat, per un 50% de la Comunitat de Madrid o un 52% del País Basc.

4.3. Dèficit de mà d'obra en el mercat de treball

D'un temps ençà, el mercat de treball a Catalunya està palesant importants estrangulaments derivats de les tensions originades per la manca de treballadors que, en quantitat i en nivell de preparació, puguin donar cobertura a les necessitats de contractació de les empreses. Els desajustos entre l'oferta i la demanda estan resultant especialment preocupants en el cas dels perfils tècnics de formació professional. Aquest problema es palesa de manera força generalitzada entre les diferents branques, amb exemples en les activitats del metall (soldadors, fresadors, ajustadors, etc.), del tèxtil i confecció (teixidors, patronistes, etc.), de la fusta i el moble (ebenistes, fusters, ect.), de les arts gràfiques i edicions (tècnics en arts gràfiques, etc.), de la construcció (encofradors, guixaires, paletes, etc.), de l'hostaleria i restauració (cuiners, cambriers, etc.) i, fins i tot, del comerç (dependents, comercials, etc.).

Aquest dèficit de mà d'obra en bones condicions resulta relativament paradoxal si hom té en compte que a Catalunya encara es manté una borsa d'aturats significativa que, teòricament, hauria de ser capaç de respondre a les necessitats del mercat laboral. D'altra banda, no es pot oblidar que els desajustos estan afectant negativament a l'economia catalana. Per una banda, s'impedeix aprofitar completament l'impuls del creixement econòmic del Principat mostrat els darrers anys en termes d'ocupació. Així mateix, les empreses es veuen clarament perjudicades en molts aspectes. La manca d'oferta de mà d'obra limita les seves possibilitats de creixement i les obliga a incórrer en costos afegits

com a resultat de realitzar contractacions que no són les més adequades (necessitats de realitzar formació, dificultats per millorar la productivitat i aprofitar convenientment les tecnologies, obligació de pagar majors salaris, etc.).

Les raons que expliquen aquest fenomen són diverses i fan referència, entre altres, a qüestions demogràfiques i socials (baixes taxes de natalitat i d'activitat femenina, escàs prestigi de la formació professional i dels oficis, major preferència per estudis universitaris, ...), i a les dificultats d'adequació del sistema educatiu i formatiu a les necessitats de les empreses i als canvis tecnològics, productius i estructurals. Val a dir, no obstant, que el dèficit que palesa el mercat de treball català és extensible a altres països del nostre entorn, com és el cas de França, Itàlia, Alemanya o Gran Bretanya.

En els propers anys els desajustos del mercat laboral del Principat s'intensificaran, atès les tendències estructurals previstes pel que fa a la població, l'ocupació i la formació i qualificació de la societat. Algunes projeccions apunten que l'any 2010 hi haurà a Catalunya més de 3 milions d'ocupats i prop de 115.000 d'aturats (taxa d'atur d'un 3,9%), amb una necessitat de nous efectius de 473.000 persones entre el 2000 i el 2010¹⁰. Val a dir que les potencialitats existents al Principat per augmentar el nombre d'actius en aquest període serà de 370.000 persones, per la qual cosa s'estima la necessitat de potenciar la immigració. Al respecte, es pot apuntar que el fenomen de la immigració s'ha intensificat notablement en els últims temps, convertint-se en una via alternativa de cobertura de les necessitats no satisfetes del mercat de treball. En el cas d'Espanya, per exemple, el col·lectiu dels immigrants suposa en l'actualitat un 4% dels afiliats totals a la Seguretat Social (aproximadament unes 648.000 persones).

Finalment, cal apuntar que el mercat de treball català tendeix cap a una terciarització en els pròxims anys. Pel que fa els serveis, destacarà especialment la dinamització de l'ocupació en el cas dels serveis a les empreses, seguit de les finances, les comunicacions i l'hostaleria i restauració. En el sector industrial la creació de llocs de treball serà força important en branques com la maquinària i equip mecànic o l'alimentació, begudes i tabac. Les necessitats de contractació laboral es concentraran en col·lectius professionals amb una elevada formació, com són els treballadors qualificats i els professionals titulats. Es tracta dels nivells educatius corresponents a la formació professional, l'ensenyament secundari postobligatori i les llicenciatures.

¹⁰ Pimec-Sefes, Confederació de la Petita i Mitjana Empresa de Catalunya (2001), "Falta de mà d'obra. Urgència de canvis legislatius", Simposi europeu, Barcelona, 29 d'octubre.

5. Una activitat econòmica desequilibrada territorialment

Pràcticament tots els estudis i informes existents coincideixen en afirmar que Catalunya pateix un desequilibri territorial que, resumidament ¹¹, s'expressa en factors com ara la forta concentració de la població, de l'activitat econòmica i de les infraestructures a l'àrea metropolitana de Barcelona, i en una excessiva especialització productiva en alguns sectors, fenomen encara més acusat a les comarques relativament endarrerides. A tall d'exemple, es pot apuntar que l'entorn metropolità de Barcelona abraça el 90% de les principals empreses catalanes, tant en xifra de negoci com d'ocupació.

Tot i així, durant la dècada dels anys noranta es va iniciar un procés de deslocalització i desconcentració, tant de la població com de l'activitat econòmica, des de l'àrea de Barcelona cap a la primera i la segona corones metropolitanes. Al mateix temps, i aprofitant la millora general de les infraestructures i dels equipaments, es va anar consolidant un seguit d'àrees economicoindustrials, en general aprop del litoral i de les principals autopistes, com són les comarques al voltant de la ciutat de Girona, el triangle Tarragona-Reus-Valls, la zona de Lleida i el Segrià, i l'eix Vic-Manresa-Igualada. Paral·lelament, es va consolidar una major diversificació relativa de l'aparell productiu, amb la pèrdua de pes específic d'alguns sectors tradicionals i el desenvolupament d'altres branques d'activitats -industrials o terciàries- relativament més avançades i dinàmiques. Val a dir que aquests canvis es van veure facilitats per les actuacions de les administracions públiques, especialment pel que fa a les infraestructures viàries, de transport i de telecomunicacions.

Pel que fa a la més recent dinàmica econòmica, les últimes dades disponibles ¹² apunten que els resultats assolits per les diferents comarques catalanes durant el període 1995-2000 permeten identificar tres tipologies territorials, organitzades segons el seu ritme de creixement anual acumulatiu. En primer lloc, les comarques que presenten augments del PIB superiors a la mitjana del Principat (3,6%), que són un total de dotze. D'altra part, les comarques que tenen creixements que se situen entre el 3,0% i la mitjana catalana, que configuren el grup majoritari, amb vint-i-quatre comarques. I, en tercer lloc, les comarques que presenten augments de l'activitat inferiors al 3,0%, que són en global cinc.

El primer grup, caracteritzat per un fort creixement, correspon al conjunt de comarques de l'eix metropolità, sense incloure el Barcelonès, i d'altres l'especialització productiva de les quals ha permès un notable dinamisme de l'activitat. El Baix Llobregat ha liderat l'expansió, i s'ha vist acompanyat per l'Alt Penedès, el Vallès Oriental, el Vallès Occidental, el Garraf i el Maresme. La forta expansió de la construcció, el dinamisme de la indústria i la positiva evolució dels serveis comercials expliquen el lideratge de les comarques metropolitanes. D'altra banda, els bons resultats de determinades produccions,

¹¹ M. del Mar Isla i A. Soy (1994), "Localització de l'activitat econòmica i medi ambient", publicat a "L'economia catalana davant el canvi de segle", Departament d'Economia i Finances de la Generalitat de Catalunya.

¹² Caixa de Catalunya (2001), "Anuari Econòmic Comarcal. 2001".

com ara l'oli d'oliva, la bona marxa de la indústria alimentària i el dinamisme de la construcció residencial i el turisme expliquen el fet que comarques com les Garrigues, la Terra Alta, l'Urgell, el Pla de l'Estany i el Baix Empordà acabin de configurar la resta de territoris que han crescut per sobre de la mitjana.

En canvi, les comarques del nord de Lleida han estat les menys dinàmiques durant el període 1995-2000, amb creixements inferiors al 3,0%. L'Alt Urgell, la Val d'Aran, el Pallars Sobirà, l'Alta Ribagorça i el Pallars Jussà s'han vist afectades per una estructura productiva fonamentada en la indústria energètica i en sectors agraris i ramaders, per bé que el dinamisme de la construcció i del turisme de muntanya ha impedit un deteriorament més greu de l'activitat econòmica.

Creixement del PIB comarcal. 1995 - 2000

(taxes reals de variació anual acumulativa en % i índex de creixement del PIB amb base 1995= 100)

<u>Comarca</u>	<u>Variació relativa 1995 - 2000 (en %)</u>	<u>Creixement acumulat 1995 - 2000 (1995= 100)</u>
Baix Llobregat	4,4	123,9
Alt Penedès	4,1	122,2
Vallès Oriental	4,0	121,9
Vallès Occidental	3,9	121,2
Garrigues	3,9	121,2
Garraf	3,8	120,4
Baix Penedès	3,8	120,3
Terra Alta	3,8	120,3
Urgell	3,7	120,1
Pla de l'Estany	3,7	119,8
Baix Empordà	3,7	119,7
Maresme	3,6	119,5
CATALUNYA (mitjana)	3,6	119,4
Baix Ebre	3,6	119,4
Bages	3,6	119,3
Garrotxa	3,5	119,0
Gironès	3,5	118,9
Segarra	3,5	118,8
Pla d'Urgell	3,5	118,8
Baix Camp	3,5	118,8
Montsià	3,5	118,6
Alt Empordà	3,5	118,6
Selva	3,4	118,3
Tarragonès	3,4	118,3
Priorat	3,4	118,2
Barcelonès	3,4	118,2
Conca de Barberà	3,4	118,2
Solsonès	3,4	118,2
Alt Camp	3,4	118,1
Osona	3,3	117,9
Noguera	3,3	117,8
Ribera d'Ebre	3,3	117,7
Anoia	3,3	117,6

Segrià	3,3	117,4
Berguedà	3,2	117,0
Cerdanya	3,1	116,2
Ripollès	3,0	115,9
Alt Urgell	2,8	114,6
Val d'Aran	2,8	114,6
Pallars Sobirà	2,6	113,6
Alta Ribagorça	2,5	113,2
Pallars Jussà	2,5	113,0

Font: Caixa Catalunya (2001), "Anuari Econòmic Comarcal. 2001".

Malgrat el procés de deslocalització i desconcentració de població i d'activitat econòmica experimentat a Catalunya al llarg dels anys noranta, encara es palesa un desequilibri important a nivell territorial, que es manifesta en els nivells de riquesa i de renda. Per exemple, a nivell provincial es pot apuntar que Girona presenta l'any 1998 un PIB per càpita d'un 140,9 sobre base 100 de mitjana estatal, per un 127,3 de Barcelona, un 121,1 de Tarragona i un 110,4 de Lleida. Això indica que la riquesa d'un gironí és de mitjana un 27,6% superior a la d'un lleidatà.

6. La recerca, desenvolupament i innovació (R+ D+ I) com a repte

La recerca, el desenvolupament i la innovació tecnològica en general són quelcom fonamental per al creixement empresarial i industrial d'un país i per a la seva competitivitat en un context globalitzat. Un país que dedica recursos a la R+ D+ I és un país avançat tecnològic i científicament, que té a les seves mans el seu dinamisme econòmic i la seva marxa futura. Val a dir que la recerca, el desenvolupament i la innovació incideixen en la millora de la qualitat del sistema de ciència i tecnologia d'una societat, la qual cosa repercuteix, a la vegada, en l'obtenció d'un increment de la competitivitat de l'economia i del sector empresarial, així com en el benestar del conjunt de la seva població.

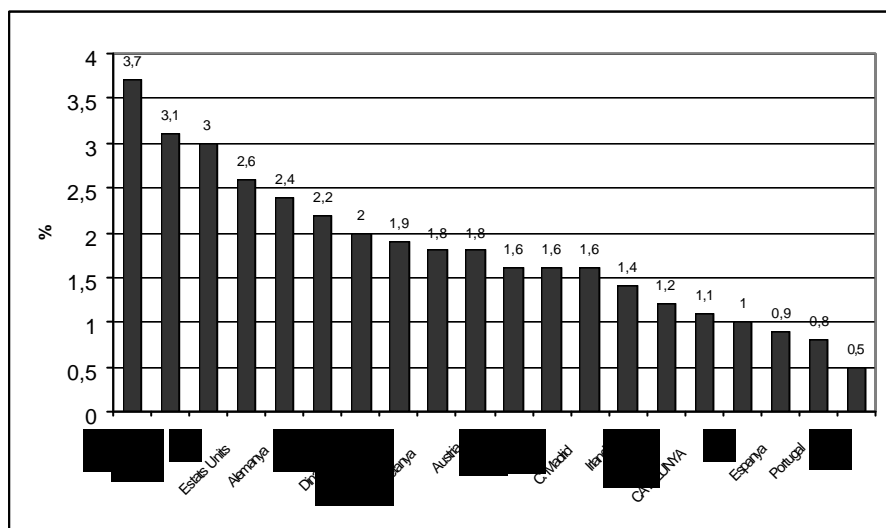
La Unió Europea produeix actualment una tercera part del coneixement científic mundial. Està a l'avantguarda en la R+ D+ I en àmbits com la medicina, la química, la maquinària i sectors més típicament tecnològics, com són l'aeronàutica i les telecomunicacions. Dins d'aquest marc, Catalunya ha acceptat des de bon començament el repte de participar en la construcció d'un Espai Europeu de Recerca, mobilitzant els mitjans necessaris per assolir-ho a través dels plans i les actuacions necessàries. De fet, cal apuntar que al Principat els recursos i els esforços en aquest sentit han anat creixent al llarg del temps.

Des de mitjan de la dècada dels anys vuitanta la despesa total destinada a R+ D+ I ha crescut progressivament a Catalunya. De fet, entre els anys 1987 i 1999 la xifra de despeses en aquest camp s'ha multiplicat en termes nominals per més de 4 vegades. L'any 1999 la despesa total aplicada a R+ D suposava al Principat l'1,1% del seu PIB, front el 0,69% del 1987, mentre que la proporció del conjunt de l'Estat era del 0,9%. No obstant això, Catalunya es situa per sota de l'esforç dedicat a aquesta finalitat per part de la Comunitat de Madrid (1,6%) i el País Basc (1,3%), així com de la Unió Europea (mitjana del 1,8%), on els països que hi dediquen més recursos en termes relatius són Suècia i Finlàndia (3,7% i 3,1%, respectivament). Es pot concloure, que Catalunya ocupa una posició intermèdia entre Espanya i la resta de països de la Unió Europea. En el cas estatal, val a dir que, tot i superar la mitjana general, el Principat ocupa el tercer lloc pel que a fa esforç adreçat quant a PIB, per darrera de la Comunitat de Madrid i el País Basc. En relació a la Comunitat de Madrid, cal tenir en compte que la importància de la R+ D+ I està fortament condicionada per les activitats i els recursos de les administracions públiques. De fet, la gran concentració de centres públics de recerca, desenvolupament i innovació en aquesta regió ¹³ determina un model singular que s'allunya de l'existent a altres països industrialitzats, en els quals el pes específic de la R+ D+ I privada és més elevada, com en el cas de Catalunya, on suposa aproximadament el 75% del total. Al respecte, s'ha d'afegir que la presència majoritària de PIME en el teixit empresarial del Principat condiona les característiques quantitatives i qualitatives de la innovació tecnològica, atès que els guanys que es poden derivar d'ella exigeixen una dimensió crítica que moltes vegades les empreses catalanes no tenen.

¹³ Per exemple, la Comunitat de Madrid posseeix 45 centres del Centro Superior de Investigaciones Científicas (CSIC), organisme de l'Estat, mentre que a Catalunya es localitzen 17.

Malgrat l'anterior, cal apuntar que Catalunya denota un sistema de R+ D+ I amb una eficiència destacada, atès la producció derivada d'aquest àmbit en relació als recursos destinats. Això es palesa, d'alguna manera, de l'anàlisi de l'evolució i de la participació de Catalunya en l'obtenció de patents. De l'any 1988 al 1998 es van obtenir al Principat més patents que a tota la resta de comunitats autònomes de l'Estat juntes, exceptuant la Comunitat de Madrid. A més, es van obtenir un 60% més de patents que a la Comunitat de Madrid, malgrat el gran volum de recursos que es destinen a la R+ D+ I en aquesta regió. Val a dir que Catalunya es situa en la novena posició d'entre les vuitanta regions del sud d'Europa segons nombre absolut de patents i en la primera quant al seu ritme de creixement.

Estat de la recerca i desenvolupament en els països més desenvolupats. 1999 (% de despesa en R+ D sobre PIB, en %)



Font: Eurostat i Instituto Nacional de Estadística (INE).

La posició intermèdia de Catalunya entre Espanya i la Unió Europea en R+ D+ I es palesa també en altres indicadors, com el personal dedicat a aquesta matèria respecte a la població activa, la producció d'articles científics publicats o el pes de les activitats tecnològicament més avançades en termes d'exportació o d'ocupats. Cal destacar, especialment, la importància del Principat com lloc de producció científica pel que fa a articles i documents. Així, segons dades del 1997 es van publicar a Catalunya 0,41 articles per investigador, per 0,34 d'Espanya i 0,30 de la Unió Europea. A més, es pot afegir que Barcelona ocupa la posició vinti-tres d'entre els sistemes urbans europeus de major producció científica segons nombre de documents produïts per autors residents en el període 1996-1998 ¹⁴, rànquing liderat per Londres, París, Moscou, Amsterdam-L'Haia-Rotterdam-Utrecht i Berlin, en el qual Madrid es situa en el lloc 11. Barcelona ha guanyat posicions pel que fa al rànquing elaborat en el període 1994-1996 (lloc 25), i, de fet, és

¹⁴ C. W. Matthiessen i A. W. Schwarz, Universitat de Copenhague i Universitat Tècnica de Dinamarca. Rànquing basat en l'anàlisi dels articles publicats en més de 5.600 revistes.

la sisena ciutat que major creixement de la seva producció científica ha experimentat. S'ha de destacar que els grups de recerca catalans anomenats "consolidats", és a dir aquells que fan R+ D+ I de qualitat, s'acosten ja al mig miler.

Indicadors comparatius de recerca, desenvolupament i innovació tecnològica de Catalunya, Espanya i la Unió Europea (%)

Indicadors	Catalunya	Espanya	Unió Europea-15
Indicadors de despesa			
Despesa en innovació sobre PIB (2000)	2,42	1,67	---
Despesa en R+ D sobre PIB (2000)	1,11	0,94	1,90
Despesa en R+ D del sector empresa sobre PIB (1999)	0,71	0,48	1,24
Personal total en R+ D sobre població activa (1999)	1,20	1,09	1,33
Indicadors de producció			
Articles publicats per investigador (1997)	0,41	0,34	0,30
Citacions per article (1994-1998)	3,02	2,98	3,83
Altres indicadors			
Exportacions de productes industrials de nivell tecnològic alt (2000)	12,4	8,1	--
Ocupats en indústria de mitjana i alta tecnologia (1999)	9,2	5,4	7,8
Ocupats en serveis de mitjana i alta tecnologia (1999)	2,2	2,1	3,2

Font: Diverses fonts.

Dins el conjunt d'Espanya, Catalunya té un pes específic destacat d'acord amb la seva rellevància econòmica i demogràfica, tot i que en certs àmbits la seva importància resulta, fins i tot, superior. Així, el Principat concentra el 21,1% de la despesa en innovació, el 22,1% de la despesa en recerca i desenvolupament, i el 21,4% del personal en R+ D de tot l'Estat. La seva rellevància és més elevada en termes de producció generada, d'acord amb el fet que abraça el 39,0% del nombre de patents registrades i el 27,0% dels articles publicats a Espanya. Pel que fa la Unió Europea, es pot apuntar que Catalunya abraça el 0,8% de la despesa total en recerca i desenvolupament. Des del punt de vista sectorial, la importància del Principat en matèria de R+ D+ I es concentra de manera específica en la rellevant presència de determinades branques punteres, com ara la farmàcia, la química o l'automoció, i en l'arrelament a Catalunya d'algunes activitats d'alt valor afegit i nivell tecnològic, com per exemple el software o el disseny.

Pes específic de Catalunya sobre el conjunt d'Espanya en matèria de R+ D+ I. 2000

Indicadors	% sobre Espanya
Despesa en innovació	21,1
Despesa en R+ D	22,1
Personal en R+ D	21,4
Nombre de patents	39,0
Articles publicats	27,0

Font: Diverses fonts.

7. La Societat de la Informació com a fita de futur

En els darrers anys la societat i l'economia dels països més desenvolupats estan experimentant transformacions molt profundes, caracteritzades per la progressiva incorporació de les tecnologies de la informació i la comunicació (TIC), donant lloc a l'emergència d'una societat i d'una economia basades en el coneixement. En aquest context, el grau de penetració de les TIC condiona i reforça el dinamisme i la capacitat emprenedora dels països. Una àmplia difusió de les tecnologies de la informació i la comunicació és un símptoma clar d'una economia que s'adapta perfectament a l'anomenada Societat de la Informació i que és capaç d'assumir els reptes d'una nova realitat socioeconòmica amb una perspectiva positiva. Es pot afirmar que el fet que els ciutadans estiguin ben preparats i que les empreses s'adaptin i millorin els seus processos de negoci amb les noves tecnologies serveix en el fons per construir un país més competitiu, capaç d'assolir un posicionament de futur en l'esfera internacional.

Pel que fa a la societat de la informació, cal apuntar que Catalunya és una de les regions capdavanteres d'Espanya, atès que el grau de penetració de les tecnologies d'informació i comunicació és molt elevat, tant a les llars com a les empreses, però encara es manté per sota dels registres mitjans de la Unió Europea. Tanmateix, el desenvolupament de la societat de la informació és encara un dels reptes fonamentals del Principat, que requereix de la participació de tots els agents socials i econòmics i de l'existència d'una dotació d'infraestructures de transport de la informació adequada en quantitat, en qualitat i en preus.

7.1. Les tecnologies de la informació i la comunicació a les llars

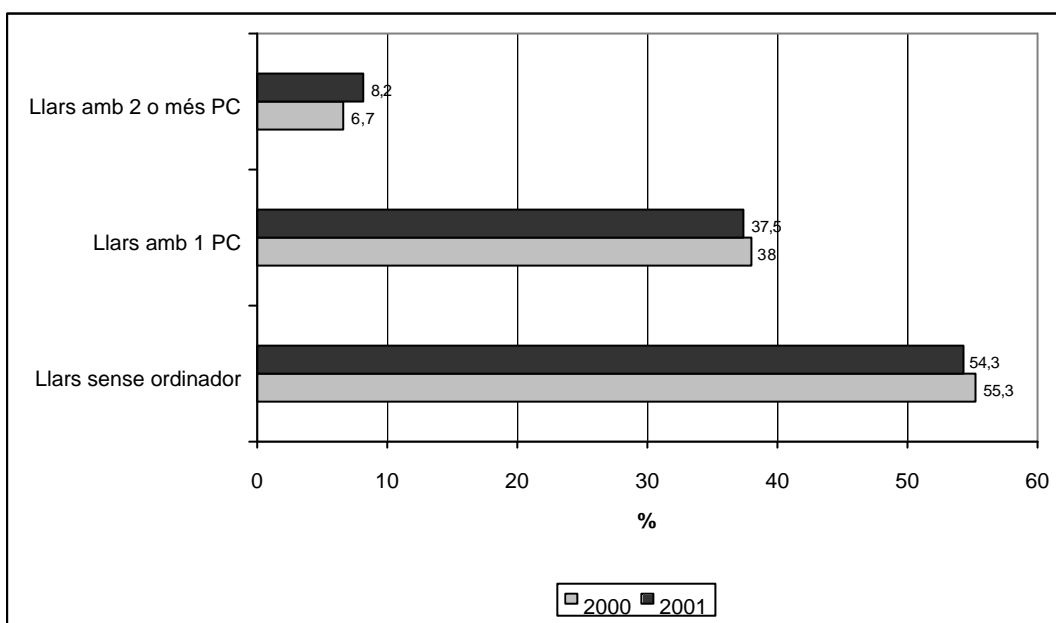
Les llars catalanes palesen un interès destacat per les tecnologies de la informació i la comunicació en les seves diferents vessants, fet que es posa de relleu, per exemple, en les disponibilitats de telefonia mòbil i d'ordinadors o en l'accés i ús d'Internet.

Pel que fa a la telefonia mòbil, cal destacar que en els darrers anys Catalunya ha experimentat un fort creixement en la penetració d'aquest tipus de telefonia a les llars i entre els ciutadans, assolint-se percentatges similars als d'altres països del nostre entorn. El mes d'abril de 2001 un 64,2% de les llars del Principat disposava de telefonia mòbil, un 10,2% més que el mateix mes de l'any anterior, quan la proporció era d'un 58,3%.

D'altra banda, s'ha d'apuntar que l'any 2001 gairebé el 46% de les llars del Principat disposen com a mínim d'un ordinador i el 20,7% de les llars, que fa un any en tenien, l'han renovat. La majoria d'elles solen tenir només un ordinador, però cal ressenyar que augmenta de manera significativa el nombre de llars que disposen de dos o més unitats. Paral·lelament a això, es pot destacar que les previsions de compra de nous ordinadors a curt termini són clarament a l'alça. Pràcticament un 11% de les llars amb ordinador

preveuen comprar-ne un altre durant l'any 2002, i, el que és més significatiu, gairebé un 8% de les que no en tenen cap preveuen fer-ho. Això permet afirmar que el parc d'ordinadors continuarà creixent en els propers anys a un bon ritme, impulsant la informatització de les llars en les seves diferents tasques (lleure, administració, etc.). Respecte a l'ús, es pot apuntar que pràcticament un 60% de la població catalana de 15 o més anys ha utilitzat ordinador alguna vegada, mentre que un 45% assenyalava que l'usa freqüentment.

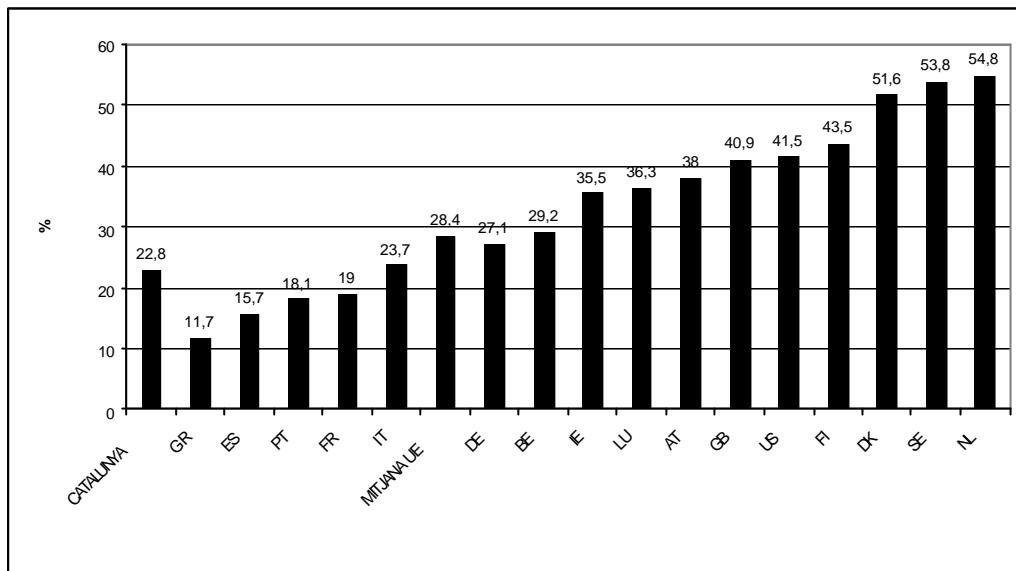
Presència dels ordinadors a les llars catalanes: abril 2000-abril 2001 (% sobre el total de llars)



Font: DURSI (2001), "Enquesta penetració de les TIC a la societat catalana".

Segons dades del 2001, el 27,1% de les llars de Catalunya estan connectades a la xarxa Internet, la qual cosa significa un 47% més que l'any anterior. Aproximadament el 7% d'aquestes llars tenen XDSI, ADSL o cable. L'accés i l'ús de l'anomenada banda ampla, tot i ser actualment reduït, s'espera que creixi ara que la cobertura potencial arriba a més del 95% del territori. Val a dir que un 30% dels ciutadans del Principat amb 15 o més anys utilitza un o més vegades Internet al llarg de la setmana.

Llars amb accés a Internet als països més desenvolupats. 2000 (octubre) (% sobre el total de llars) *



* La dada per a Catalunya és una estimació per a octubre de 2000 a partir de dades d'abril de 2000 (18,5%) i abril de 2001 (27,1%).

Font: Flash Eurobarometer 88 (10-00); CATALUNYA: SSI/IDESCAT (10-00); US: National Telecoms and Information Adm. (8-00).

Des d'una perspectiva de comparació internacional, cal assenyalar que, malgrat el fort creixement que ha experimentat el nombre de llars connectades a Internet, Catalunya presenta encara un grau de penetració més baix que altres països industrialitzats i, concretament, més reduït que la mitjana europea. A la Unió Europea un 37,6% de la població utilitza regularment Internet i un 36,1% de les llars tenen accés a la xarxa (29,8% i 27,1% a Catalunya, respectivament). Tot i així, cal apuntar que la proporció de llars catalanes amb accés a Internet és més elevada que la mitjana estatal, o que països com França, Portugal o Grècia. Per altra banda, també s'ha d'apuntar que de les llars del Principat un 0,8% disposa de connexió a Internet mitjançant cable i un 1,2% a través d'ADSL, per un 0,6% i un 0,5% del conjunt d'Espanya i per un 3,3% i un 1,2% del global de la Unió Europea. Val a dir que en els propers anys les polítiques d'abaratiment de la banda ampla i l'ampliació a una tarifa plana real haurien d'ajudar a impulsar l'accés a Internet de les llars del Principat, recuperant, així, posicions en el context internacional.

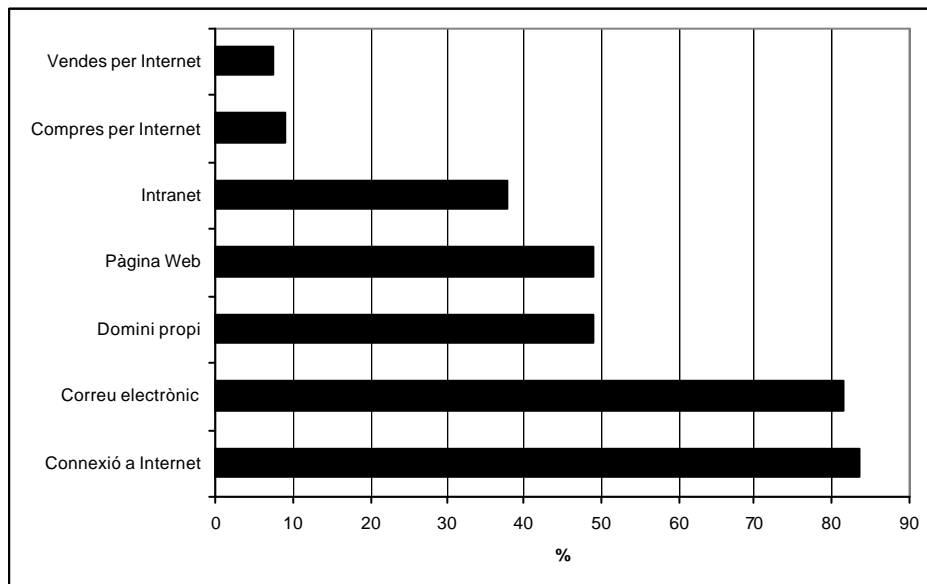
7.2. Les tecnologies de la informació i la comunicació a les empreses

El grau de penetració de les tecnologies d'informació i comunicació a les empreses catalanes és certament elevat pel que fa a equipament i ús, haguent-se evidenciat un fort creixement en els darrers anys.

La majoria de les empreses del Principat fan ús d'Internet per desenvolupar la seva activitat quotidiana. Concretament, a finals de l'any 2000 el 83,8% de les empreses de 10 o més treballadors tenien connexió a la xarxa Internet. Val a dir que el Principat es caracteritza per un major recurs a Internet per part de les empreses que el conjunt de l'Estat, on aproximadament el 72% de les firmes comptava amb connexió a Internet a finals de 2000, i per un ús d'Internet força similar a la mitjana de la Unió Europea. Les empreses que tenen una major presència en Internet són les de major dimensió en terme d'ocupats.

Destaca el fet que a Catalunya gairebé el 83% de les empreses de 10 o més treballadors utilitzen el correu electrònic, que la meitat tenen web pròpia i que en un percentatge elevat de la resta la web està en fase de preparació. D'altra banda, s'ha d'assenyalar que un 15,4% de les empreses de 10 o més treballadors connectades a Internet realitza operacions de comerç electrònic mitjançant la xarxa, percentatge inferior al d'altres països. Aquelles firmes que fan un major ús d'Internet per fer compres o vendes solen ser les de major dimensió, i pertanyen, sobretot, al sector de tecnologies d'informació i comunicació i continguts, seguit del comerç, hostaleria i transport.

Equipament i ús de les tecnologies de la informació i la comunicació a les empreses de 10 o més treballadors de Catalunya. 2000 (% d'empreses)



Font: Institut d'Estadística de Catalunya (2000), "Enquesta sobre ocupació TIC a l'empresa".

8. La qualitat de vida: factor d'atracció de Catalunya

La meteorologia, l'entorn natural, el desenvolupament dels serveis públics, el clima de convivència social i un nivell de renda elevat fan de Catalunya un dels territoris més valorats a nivell internacional per la seva qualitat de vida. Aquesta actua com a factor d'atracció en molts sentits. Per exemple, atrau activitat econòmica, que acaba localitzant-se en el territori en forma d'instal·lacions, com és el cas de les inversions estrangeres i de la notable presència de multinacionals estrangeres. Així mateix, atrau mà d'obra qualificada i emprenedors, és a dir gent amb poder d'arrossegament d'activitats d'alt valor afegit, de tecnologia avançada o de recerca i desenvolupament, o bé que simplement volen endegar el seu negoci a Catalunya. Finalment, no es pot oblidar que una elevada qualitat de vida opera, també, com a element d'atracció de turisme forani.

Un indicador representatiu de la qualitat de vida és el de l'esperança de vida. En aquest sentit, es pot destacar que Catalunya presenta una esperança de vida significativament superior a la mitjana de la Unió Europea. L'any 1998 al Principat les dones tenien una esperança de vida de 82,6 anys i els homes de 76,0 anys, per 80,9 i 74,6 anys de la Unió Europea, respectivament. Un altre indicador que reflecteix la qualitat de vida dels països és l'Índex de Desenvolupament Humà (IDH) que elabora anualment el Programa de les Nacions Unides pel Desenvolupament (PNUD). L'aplicació de l'IDH a Catalunya la situa dins dels 15 primers països del món.

A nivell de ciutats, cal esmentar els resultats derivats de diversos estudis que conclouen que Barcelona encapçala els rànquings de ciutats europees pel que fa a la qualitat de vida, per davant de Londres, París, Frankfurt, Brussel·les i Amsterdam ¹⁵.

D'entre els aspectes que contribueixen a millorar la qualitat de vida de Catalunya cal ressenyar l'anomenat cluster en ciències de la salut, dins del qual destaca la sanitat, que fa del Principat una regió europea capdavantera i referent. Val a dir que la sanitat aporta indiscutiblement una base sectorial de qualitat i de valor afegit a la indústria i als serveis de l'economia catalana. Entre els diversos aspectes positius en aquest àmbit es pot assenyalar el prestigi de l'ensenyament en les diferents especialitzacions de les ciències de la salut. Aquest és el cas de les carreres universitàries que es poden cursar a Catalunya, però molt especialment dels ensenyaments postuniversitaris corresponents als tercers cicles (màsters, postgraus, etc.), que serveixen per formar bons professionals en la pràctica sanitària i en la recerca.

Un segon aspecte a apuntar dins de les ciències de la salut és la important presència de la indústria farmacèutica a Catalunya, en la qual es combinen empreses mitjanes de capital local amb la participació productiva de rellevants multinacionals estrangeres. Es tracta d'una branca amb un gran impacte sobre l'economia catalana i que genera una part important de la recerca empresarial del Principat i d'Espanya. De fet, a Catalunya es concentren els centres de recerca bàsica dels grans laboratoris estatals, d'altres més petits

¹⁵ Un exemple d'això es l'estudi "European cities monitor" que efectua anualment Healy & Baker.

i d'algunes multinacionals. Val a dir que al Principat la recerca i desenvolupament farmacèutica abraça un volum total de recursos que és 2,5 vegades més elevat que el que s'efectua a la Comunitat de Madrid.

A l'activitat de recerca i desenvolupament empresarial en matèria de ciències de la salut cal afegir, també, l'existència d'un nombre important d'infraestructures de suport. Concretament, es comptabilitzen 24 centres o unitats de R+D. A més, cal tenir present que s'estan promocionant diversos parcs científics en aquestes àrees, d'entre els quals s'ha de destacar el Parc de Recerca Biomèdica de Barcelona, el Biocampus a la Universitat Autònoma de Barcelona i el Parc Científic de Barcelona.

Un últim aspecte a assenyalar en l'àmbit de ciències de la salut a Catalunya és el dels serveis sanitaris. A banda dels professionals que genera el sistema universitari català i de les tècniques avançades en diagnosi, el Principat és pioner en l'aplicació de noves tècniques de gestió en centres sanitaris, com els hospitals i els centres d'atenció primària. Val a dir que els serveis sanitaris catalans gaudeixen actualment de bon prestigi a nivell internacional. A tall d'exemple, es pot assenyalar que d'entre 133 centres sanitaris espanyols 11 catalans es situen entre els 20 millors.

En l'àmbit de l'ensenyament, cal esmentar l'existència a Catalunya d'escoles de negoci i universitats que són reconegudes com a institucions de màxim prestigi al sud d'Europa, amb una incidència molt important tant a la Mediterrània com a Sudamèrica. El Principat disposa d'onze universitats, algunes d'elles entre les de més prestigi de l'Estat, amb facultats distingides pel seu nivell docent i de recerca. Aquest és un dels actius que palesen les potencialitats de Catalunya en l'anomenada societat del coneixement.

D'altra banda, Catalunya és pionera en la preocupació vers al medi ambient, amb una atenció permanent i prioritària per part de la societat en el seu conjunt. Les aigües en general (rius, aigües subterrànies, platges, etc.), els residus municipals i industrials, l'aire i la natura han estat, entre altres, centre de preocupació per als diversos agents socials i econòmics, abocant-hi importants recursos públics i privats. D'això es deriva, per exemple, que el 99% de les platges catalanes presentin regularment una qualitat conforme a directrius comunitàries o que les plantes de tractament de residus municipals s'hagin més que triplicat durant la dècada dels anys noranta.

Finalment, s'ha de ressenyar l'elevada qualitat de vida que mostra el Principat pel que fa a les activitats associades a la cultura, a l'esport i al lleure en general. Catalunya disposa d'un patrimoni historicocultural reconegut internacionalment en molts i variats aspectes, que es combina amb un desenvolupament intens i certament innovador en camps com la música, la pintura, el teatre i altres camps (dansa, cinema, etc.). En l'àmbit de l'esport, cal destacar l'elevat caràcter associatiu i afició esportiva dels ciutadans, així com l'existència al Principat de pràctiques en la majoria de les disciplines, en algunes de les quals es té una rellevant presència internacional. Per últim, cal esmentar les possibilitats turístiques que ofereix Catalunya quant a varietat d'opcions (turisme de platja, turisme d'hivern, turisme de muntanya, turisme cultural, etc.).